

Lynne Neagle AS/MS
Y Dirprwy Weinidog Iechyd Meddwl a Llesiant
Deputy Minister for Mental Health & Wellbeing



Llywodraeth Cymru
Welsh Government

Russell George AS
Y Pwyllgor Iechyd a Gofal Cymdeithasol
Senedd Cymru
Bae Caerdydd
Caerdydd
CF99 1SN

26 Ionawr 2023

Annwyl Russell

Dyma ddiweddariad mis Rhagfyr 2023 i'n hymateb i *Cysylltu'r dotiau: mynd i'r afael ag anghydraddoldebau iechyd meddwl yng Nghymru*.

Yn gywir

Lynne Neagle AS/MS
Y Dirprwy Weinidog Iechyd Meddwl a Llesiant
Deputy Minister for Mental Health and Wellbeing

Canolfan Cyswllt Cyntaf / First Point of Contact Centre:
0300 0604400

Bae Caerdydd • Cardiff Bay
Caerdydd • Cardiff
CF99 1SN

Gohebiaeth.Lynne.Neagle@llyw.cymru
Correspondence.Lynne.Neagle@gov.wales

Rydym yn croesawu derbyn gohebiaeth yn Gymraeg. Byddwn yn ateb gohebiaeth a dderbynnir yn Gymraeg yn Gymraeg ac ni fydd gohebu yn Gymraeg yn arwain at oedi.

We welcome receiving correspondence in Welsh. Any correspondence received in Welsh will be answered in Welsh and corresponding in Welsh will not lead to a delay in responding.

Diweddariad Rhagfyr 2023 ar ymateb Llywodraeth Cymru i adroddiad y Pwyllgor Iechyd a Gofal Cymdeithasol o'r enw *Cysylltu'r dotiau: mynd i'r afael ag anghydraddoldebau iechyd meddwl yng Nghymru*

Cynnwys

Argymhelliad 1.....	2
Argymhelliad 2.....	4
Argymhelliad 3.....	8
Argymhelliad 4.....	10
Argymhelliad 5.....	12
Argymhelliad 6.....	15
Argymhelliad 7.....	20
Argymhelliad 8.....	22
Argymhelliad 9.....	25
Argymhelliad 10.....	28
Argymhelliad 11.....	30
Argymhelliad 12.....	32
Argymhelliad 14.....	36
Argymhelliad 15.....	38
Argymhelliad 16.....	39
Argymhelliad 17.....	41
Argymhelliad 18.....	42
Argymhelliad 20.....	46
Argymhelliad 21.....	47
Argymhelliad 22.....	49
Argymhelliad 23.....	50
Argymhelliad 24.....	51
Argymhelliad 25.....	53
Argymhelliad 26.....	55
Argymhelliad 27.....	58

Argymhelliad 1

Mae'r Pwyllgor yn argymhell y canlynol

Ni fydd iechyd meddwl a llesiant y boblogaeth yn gwella, ac yn wir gall barhau i ddirywio, oni bai bod camau effeithiol yn cael eu cymryd i gydnabod a mynd i'r afael ag effaith trawma, a mynd i'r afael ag anghydraddoldebau mewn cymdeithas ac achosion ehangach iechyd meddwl gwael. Rhaid i'r neges hon, ynghyd ag uchelgais glir i leihau anghydraddoldebau iechyd meddwl, fod yn ganolog i strategaeth iechyd meddwl newydd Llywodraeth Cymru.

Ymateb gwreiddiol: Derbyn

Mae strategaeth bresennol Law yn Llaw at Iechyd Meddwl 2019-2022 yn strategaeth drawslywodraethol, amlasiantaeth ac mae'n cynnwys pwyslais penodol ar gynorthwyo grwpiau sy'n agored i niwed a lleihau anghydraddoldebau.

Un o egwyddorion sylfaenol y strategaeth olynol fydd lleihau anghydraddoldebau iechyd meddwl.

Diweddariad mis Rhagfyr 2023:

Disgwylir i'r Strategaeth Iechyd Meddwl a Llesiant (ddrafft) newydd ar gyfer Cymru (2024-2034) gael ei chyhoeddi'n fuan at ddibenion ymgynghoriad cyhoeddus. Mae'r strategaeth yn cyflwyno pedwar datganiad gweledigaeth, ac mae un ohonynt yn canolbwyntio'n benodol ar weithredu trawslywodraethol i amddiffyn iechyd meddwl a llesiant da. Yma, rydym wedi nodi'r gwaith sy'n cael ei flaenoriaethu ar draws y Llywodraeth a fydd yn cael effaith gadarnhaol ar iechyd meddwl a llesiant pobl sy'n byw yng Nghymru.

Yn ogystal, mae'r strategaeth a'r pedwar datganiad gweledigaeth yn seiliedig ar sawl egwyddor graidd, gan gynnwys:

- mabwysiadu agwedd sy'n seiliedig ar hawliau (parchu, diogelu a sicrhau hawliau unigolion yn y gofal y maent yn ei dderbyn);

- gweithredu mewn ffordd sy'n ystyriol o drawma (gan ddefnyddio Fframwaith Cymru sy'n Ystyriol o Drawma¹ er mwyn helpu pawb yng Nghymru i ddeall sut mae trawma ac adfyd yn gallu effeithio ar bobl, a'u rôl wrth gefnogi pobl sy'n cael eu heffeithio gan drawma);
- a chanolbwyntio ar degwch o safbwynt mynediad, profiad a chanlyniadau heb wahaniaethu, a sicrhau bod gwasanaethau a chymorth yn hygyrch ac yn briodol i bawb.

Trwy ddeall y rhwystrau sy'n wynebu pobl a rhoi systemau angenrheidiol ar waith, mae modd sicrhau tegwch o ran profiadau a chanlyniadau i bobl sy'n gofyn am gymorth. Er mwyn cyflawni hyn, bydd angen sicrhau bod cymorth a gwasanaethau'n briodol yn ddiwylliannol ac o ran oedran, yn ogystal â sicrhau eu bod yn diwallu anghenion siaradwyr Cymraeg, pobl o leiafrifoedd ethnig, cymunedau LGBTQ+, pobl â cholled synhwyraidd, pobl niwrowahanol a phobl sy'n wynebu tlodi.

Bydd rhai camau gweithredu yn y strategaeth ddrafft yn helpu i ganolbwyntio ar hyrwyddo tegwch hefyd, gan gynnwys ymrwymiad i ddatblygu datganiadau ansawdd ar gyfer iechyd meddwl, sy'n gosod y safonau ar gyfer yr hyn y mae disgwyl i fyrddau iechyd ac awdurdodau lleol ei gyflawni er mwyn darparu gwasanaethau iechyd meddwl o ansawdd da. Bydd y datganiadau ansawdd hyn yn cefnogi dull sy'n canolbwyntio ar yr unigolyn ac yn galluogi mynediad teg at wasanaethau ar gyfer pobl sydd â nodweddion gwarchoddedig (fel y disgrifir yn Neddf Cydraddoldeb 2010) ac yn eu dewis iaith.

¹ [Fframwaith Cymru sy'n Ystyriol o Drawma \(https://traumaframeworkcymru.com/cy/\)](https://traumaframeworkcymru.com/cy/)

Argymhelliad 2

Mae'r Pwyllgor yn argymhell y canlynol

Yn ddelfrydol yn ei hymateb i'n hadroddiad, ond erbyn Gorffennaf 2023 fan bellaf, dylai Llywodraeth Cymru ddarparu arfarniad gonest o ba ysgogiadau polisi, deddfwriaethol ac ariannol ar gyfer mynd i'r afael â thlodi a phenderfynyddion cymdeithasol eraill iechyd meddwl sydd yn nwylo Llywodraeth Cymru, a pha rai sydd o fewn rheolaeth Llywodraeth y DU. I gyd-fynd â'r arfarniad hwn, dylid cael asesiad realistig o'r graddau y gall Llywodraeth Cymru wella iechyd meddwl a llesiant y boblogaeth gan ddefnyddio'r ysgogiadau sydd o fewn rheolaeth Llywodraeth Cymru, a gwybodaeth am sut mae Llywodraeth Cymru a Llywodraeth y DU yn gweithio gyda'i gilydd i sicrhau bod yr ysgogiadau sydd yn nwylo Llywodraeth y DU yn cael eu defnyddio i sicrhau'r effaith orau wrth wella iechyd meddwl a llesiant yng Nghymru.

Ymateb gwreiddiol: Derbyn mewn egwyddor

Mae'r strategaeth bresennol yn strategaeth drawslywodraethol ac mae'n cael ei chefnogi gan Grŵp uwch-swyddogion traws-lywodraethol. Bydd ein strategaeth iechyd meddwl yn y dyfodol yn egluro sut rydym yn bwriadu gwella iechyd meddwl a llesiant y boblogaeth ymhellach. Bydd unrhyw strategaeth yn y dyfodol yn cynnwys pwyslais ar ddeall mesurau sy'n gallu cefnogi ein hawydd i sicrhau gwelliant ar gyfer Dangosydd Llesiant 29: Sgôr Llesiant meddyliol cymedrig ar gyfer pobl yn Neddf Llesiant Cenedlaethau'r Dyfodol (Cymru) 2015. Bydd hyn yn canolbwyntio ar fesurau ar draws y boblogaeth i wella a chefnogi lles meddyliol, a bydd deall yr ysgogiadau sydd gan Lywodraeth Cymru i wella hyn yn rhan o'r gwaith.

Cydnabyddir yn eang bod yr ysgogiadau sydd gan Lywodraeth Cymru i fynd i'r afael â thlodi yn gyfyngedig. Er mwyn lleihau lefelau tlodi yn sylweddol, byddai angen i Lywodraeth y DU newid ei dull gweithredu mewn ffordd radical. Nid ydym wedi gorfod ymdopi â digwyddiadau tebyg i'r tair blynedd diwethaf ers datganoli.

Yn unol â'r nodau eang i gyfrannu at ddileu tlodi plant ym Mesur Plant a Theuluoedd (Cymru) 2010, rydym wedi parhau i flaenoriaethu a buddsoddi'n sylweddol mewn casgliad o bolisïau a rhaglenni i hyrwyddo ffyniant ac atal a lliniaru tlodi. Er gwaethaf

hyn, mae'n parhau i fod yn fater hollbresennol ac mae ein hymdrechion gorau wedi'u llesteirio gan benderfyniadau a wnaed gan Lywodraeth y DU.

Er bod y prif ysgogiadau ar gyfer trechu tlodi - e.e. pwerau dros y system dreth a lles - yn nwylo Llywodraeth y DU, ein blaenoriaeth fel Llywodraeth Cymru yw amddiffyn pobl Cymru a'u helpu drwy'r argyfwng costau byw, gan ymdrechu i sicrhau Cymru gryfach, decach a gwyrddach. O ystyried effeithiau'r pandemig a'r argyfwng costau byw, mae camau gweithredu diweddaraf Llywodraeth Cymru yn ymwneud â thlodi wedi canolbwyntio ar leddfu effaith uniongyrchol tlodi. Eleni yn unig (2022/23) rydym yn gwario mwy na £1.6 biliwn ar gynlluniau sy'n targedu'r argyfwng costau byw ac ar raglenni sy'n rhoi arian yn ôl ym mhocedi pobl.

Mae'r adroddiad 'Tlodi ac allgáu cymdeithasol: Ffordd ymlaen' gan Ganolfan Polisi Cyhoeddus Cymru², a gyhoeddwyd ym mis Medi 2022, yn amlinellu casgliadau adolygiad a gomisiynwyd gan Lywodraeth Cymru. Mae hyn yn cynnwys Llwyth Meddwl ac Iechyd Meddwl - mynd i'r afael â'r baich emosiynol a seicolegol a ysgwyddir gan bobl sy'n byw mewn tlodi ac allgáu cymdeithasol trwy fynd i'r afael â stigma ac (ail)ddynoli'r 'system' a thrin pobl â'r parch a'r urddas y maent yn ei haeddu. Bydd y canfyddiadau hyn yn cael eu hystyried wrth i ni fwrw ymlaen â'n hymrwymiad i ddull llywodraeth gyfan o fynd i'r afael â thlodi ac anghydraddoldeb a chyflawni ymrwymadau'r Rhaglen Lywodraethu trwy ystyried tlodi, er mwyn diwallu anghenion presennol a sicrhau newid mwy hirdymor.

Yn ystod 2023, rydym yn cynnwys amrywiaeth eang o randdeiliaid, gan gynnwys plant a phobl ifanc, teuluoedd a chymunedau a'r sefydliadau sy'n gweithio gyda nhw fel rhan o ddull gweithredu dau gam er mwyn datblygu Strategaeth Tlodi Plant ddiwygiedig ar y cyd. Mae'n bwysig nodi bod y gwaith hwn yn cynnwys ymgysylltiad wedi'i dargedu â phobl sydd â nodweddion gwarchoddedig a'r sefydliadau sy'n gweithio gyda nhw.

² [Tlodi ac allgáu cymdeithasol: Ffordd ymlaen gan Dan Bristow, Anna Skeels, Manon Roberts ac Isabelle Carter Cyhoeddwyd Medi 2022](#)

Diweddariad mis Rhagfyr 2023:

Mae'r Strategaeth Iechyd Meddwl a Llesiant (ddrafft) newydd ar gyfer Cymru (2024-2034) yn nodi'r ysgogiadau polisi sydd ar gael i sicrhau bod gan bobl y wybodaeth, yr hyder a'r cyfleoedd i wella eu hiechyd meddwl a'u lles.

- Datganiad Gweledigaeth 1: mae camau'n cael eu cymryd ar draws y Llywodraeth i ddiogelu iechyd meddwl a llesiant da.
- Datganiad Gweledigaeth 2: mae yna system gysylltiedig lle bydd pawb yn derbyn y lefel briodol o gymorth pryd bynnag maen nhw'n gofyn am gymorth.
- Datganiad Gweledigaeth 3: mae yna lwybrau iechyd meddwl di-dor, sy'n canolbwyntio ar yr unigolyn, yn seiliedig ar anghenion ac yn arwain pobl at y cymorth cywir y tro cyntaf, yn ddi-oed.
- Datganiad Gweledigaeth 4: rydym yn bwriadu defnyddio Dangosyddion Cenedlaethol presennol i fesur cynnydd Traws-lywodraethol, ac rydym wedi ymrwymo hefyd i archwilio data amrywiol a fydd yn ein galluogi i fesur llwyddiant.

Mae datblygiadau ehangach yn berthnasol i'r argymhelliad hwn hefyd – gan gynnwys gwaith sy'n cael ei wneud gan Iechyd Cyhoeddus Cymru a'r Uned Penderfynyddion Iechyd Ehangach. Mae'r uned yn gweithio mewn partneriaeth â Chyfarwyddwyr Gweithredol Iechyd y Cyhoedd mewn byrddau iechyd, Llywodraeth Cymru a Swyddfa Comisiynydd Cenedlaethau'r Dyfodol, gan arwain y gwaith o gyflwyno rhaglen aml-flwyddyn sy'n ceisio cynorthwyo Byrddau Gwasanaethau Cyhoeddus yng Nghymru i ddefnyddio systemau sy'n seiliedig ar theori a thystiolaeth er mwyn dylanwadu ar benderfynyddion iechyd ehangach.

Yn ystod 2022-23 a 2023-24, darparwyd cymorth gwerth dros £3.3 biliwn i liniaru effaith yr argyfwng costau byw. Mae hyn yn cynnwys cymorth wedi'i dargedu ar gyfer aelwydydd difreintiedig yng Nghymru i leddfu pwysau ariannol, camau gweithredu i gynyddu incwm a mentrau sy'n helpu i gyflwyno'r cyflog cymdeithasol yng Nghymru, gan gadw arian ym mhocedi pobl.

Rydym yn parhau i fwrw ymlaen â'n hymrwymiad i ddull llywodraeth gyfan o drechu tlodi ac anghydraddoldeb, a chyflawni ymrwymadau'r Rhaglen Lywodraethu trwy

ystyried tlodi, er mwyn diwallu anghenion presennol a sicrhau newid mwy hirdymor.

Yn ystod 2023, fe wnaethom gynnwys amrywiaeth eang o randdeiliaid, gan gynnwys plant a phobl ifanc, teuluoedd a chymunedau a'r sefydliadau sy'n gweithio gyda nhw er mwyn datblygu Strategaeth Tlodi Plant ddiwygiedig ar y cyd i Gymru. Roedd y gwaith yn cynnwys ymgysylltiad wedi'i dargedu â phobl sydd â nodweddion gwarchoddedig a'r sefydliadau sy'n gweithio gyda nhw.

Yn y tymor byrrach, mae canfyddiadau adroddiad Canolfan Polisi Cyhoeddus Cymru 'Tlodi ac allgáu cymdeithasol: Ffordd ymlaen'³, wedi llywio mentrau fel datblygu'r Siarter ar gyfer Darparu Budd-daliadau Cymru sy'n cynnwys cyfres o egwyddorion a fydd yn sylfaen i ddarparu system fudd-daliadau gydlynol a thosturiol i Gymru.

³ [Tlodi ac allgáu cymdeithasol: Ffordd ymlaen gan Dan Bristow, Anna Skeels, Manon Roberts ac Isabelle Carter Cyhoeddwyd Medi 2022](#)

Argymhelliad 3

Mae'r Pwyllgor yn argymhell y canlynol

Erbyn mis Rhagfyr 2023, dylai Llywodraeth Cymru fod wedi comisiynu adolygiad annibynnol o'r dystiolaeth bresennol, ac ymchwil bellach pe bai ei hangen, i archwilio effaith system les y DU ar iechyd meddwl a llesiant yng Nghymru, a pha effaith y gallai datganoli lles a/neu'r gwaith o weinyddu lles ei chael ar fynd i'r afael ag anghydraddoldebau iechyd corfforol a meddyliol yng Nghymru. Dylai'r adolygiad a'r ymchwil ystyried materion yn ymwneud ag egwyddor, yn ogystal ag ymarferoldeb a goblygiadau ariannol cysylltiedig cadw'r sefyllfa bresennol neu unrhyw ddatganoli pellach. Dylai Llywodraeth Cymru ymrwymo i gyhoeddi canlyniad yr adolygiad a'r ymchwil.

Ymateb gwreiddiol: Derbyn mewn Egwyddor

Cydnabyddir pwysigrwydd ymgymryd â gwaith ymchwil yn ymwneud â sut mae rhyngweithio â system nawdd cymdeithasol y DU yn effeithio ar iechyd meddwl a llesiant. Ers 2013, mae astudiaethau amrywiol wedi'u cwblhau yn y maes hwn, yn enwedig yn ymwneud â'r effeithiau ar iechyd meddwl sy'n deillio o sancsiynau budd-daliadau a thrwy'r prosesau asesu sy'n cael eu defnyddio i bennu cymhwysedd ar gyfer budd-daliadau anabledd ac analluogrwydd. Hefyd, mae gwaith yn cael ei wneud mewn cysylltiad â'r Cytundeb Cydweithio i archwilio'r seilwaith angenrheidiol sydd ei angen i baratoi ar gyfer datganoli gwaith gweinyddu'r maes lles.

Bydd y tîm ymchwil Iechyd a Gwasanaethau Cymdeithasol yn cydweithio â chydweithwyr polisi perthnasol i archwilio'r angen am waith ymchwil ychwanegol, pennu cyfnod y gwaith ymchwil, a nodi ei gysylltiad â blaenoriaethau ac ymrwymadau eraill.

Diweddariad mis Rhagfyr 2023:

Mae gwaith ymchwil llyfrgelloedd yn ymwneud ag effeithiau system nawdd cymdeithasol y DU ar iechyd meddwl hawlwr wedi'i gwblhau, ac mae llawer o waith ymchwil wedi'i wneud yn y maes hwn. Mae'r gwaith ymchwil yn cwmpasu

amrywiaeth eang o agweddau ar system fudd-daliadau'r DU, gan gynnwys y broses asesu ar gyfer budd-daliadau anabledd, cyfundrefn amodoldeb Credyd Cynhwysol, sancsiynau budd-daliadau a dulliau gweithredu sy'n gwella iechyd meddwl hawlwyf.

Mae Llywodraeth Cymru'n comisiynu gwaith ymchwil annibynnol yn ymwneud â 'gweinyddu lles'. Bydd canlyniadau'r gwaith ymchwil hwn yn nodi'r canlyniadau cadarnhaol y gellid eu sicrhau i bobl yng Nghymru pe bai pwerau gweinyddu'n cael eu datganoli. Rhagwelir y bydd y gwaith ymchwil yn cael ei gwblhau ym mis Gorffennaf 2024.

Argymhelliad 4

Mae'r Pwyllgor yn argymhell y canlynol

Dylai Llywodraeth Cymru nodi sut y bydd y strategaeth iechyd meddwl newydd yn sicrhau y bydd pobl â salwch meddwl difrifol a pharhaus yn cael mynediad rheolaidd at archwiliadau iechyd corfforol, a pha gamau fydd yn cael eu cymryd i leihau effaith ffactorau fel tlodi, anfantais a rhagdybio diagnostig ar y grŵp hwn.

Ymateb gwreiddiol: Derbyn

Mae'r contract craidd ar gyfer meddygon teulu fel rhan o wasanaethau unedig yn ei gwneud yn ofynnol i feddygon teulu gofnodi gwybodaeth am bobl sydd â salwch meddwl difrifol a chadw cofnod o bwysedd gwaed uchel a chyflyrau/risgiau iechyd corfforol eraill.

Fel rhan o'r gwaith i gefnogi datblygiad y cynllun a fydd yn olynu Law yn Llaw at Iechyd Meddwl, rydym eisoes wedi comisiynu gwaith i lywio ein dull o wella iechyd corfforol unigolion sydd â phroblemau iechyd meddwl.

Mae'r Uned Gomisiynu Gydweithredol Genedlaethol yn gweithio mewn partneriaeth â Choleg Brenhinol y Seiciatryddion i gynnal adolygiad systematig o'r dull gweithredu presennol ac arferion gorau i gefnogi'r iechyd corfforol gorau posibl mewn gwasanaethau iechyd meddwl.

Mae'r strategaeth bresennol, Law yn Llaw at Iechyd Meddwl, yn strategaeth Draws-lywodraethol ac mae'n cael ei chefnogi gan Grŵp Uwch-swyddogion Traws-lywodraethol. Mae'r Grŵp yn cynrychioli'r meysydd polisi allweddol sy'n gwarchod iechyd meddwl da, er enghraifft, Trechu Tlodi, a mynd i'r afael â Chyflogaeth, Tai ac Addysg. Byddwn ni'n gweithio gyda'r Grŵp hwn i lywio'r dull gweithredu Traws-lywodraethol yn y cynllun olynol.

Hefyd, byddwn ni'n gweithio gyda'r GIG a phartneriaid ehangach i gryfhau'r dull presennol o gynllunio Gofal a Thriniaeth sydd eisoes yn cynnwys ystyried canlyniadau ledled meysydd bywyd allweddol gan gynnwys cyllid, tai, gwaith a

theulu. Un o amcanion y strategaeth a fydd yn olynu Law yn Llaw at Iechyd Meddwl yw gwella diagnosis ac effeithiau salwch corfforol, a bydd y gwaith hwn yn cynnwys atal rhagdybio diagnostig.

Bydd y dull o ymdrin â phob un o elfennau'r argymhelliad hwn yn cael ei gynnwys yn yr ymgynghoriad ar y strategaeth sy'n olynu Law yn Llaw at Iechyd Meddwl ar ddiwedd 2023.

Diweddariad mis Rhagfyr 2023:

Mae Datganiad Gweledigaeth 4 y Strategaeth Iechyd Meddwl a Llesiant (ddrafft) newydd ar gyfer Cymru (2024-2034) yn cydnabod yn benodol bod pobl sydd â chyflyrau iechyd meddwl difrifol a pharhaus yn wynebu canlyniadau iechyd gwaeth. Yn y fersiwn ddrafft rydym yn ymrwymo i weithredu er mwyn mynd i'r afael â'r mater hwn dros oes y strategaeth newydd, ac rydym yn bwriadu sicrhau bod pobl sy'n byw gyda chyflyrau iechyd meddwl hirdymor yn derbyn cymorth i ddiwallu eu hanghenion iechyd corfforol. Hefyd, rydym yn ymrwymo i sefydlu manyleb newydd sy'n seiliedig ar glystyrau i wella iechyd corfforol pobl sydd â chyflyrau iechyd meddwl difrifol a pharhaus, wedi'i hategu gan ddata clir. Bydd hyn yn canolbwyntio ar ein huchelgais i leihau'r bwch rhwng nifer y marwolaethau ymysg pobl sydd â chyflyrau iechyd meddwl difrifol a pharhaus a'r rhai nad oes ganddynt gyflyrau o'r fath.

Argymhelliad 5

Mae'r Pwyllgor yn argymhell y canlynol

Yn unol ag argymhelliad ein grŵp cynghori, dylai Llywodraeth Cymru gyhoeddi map ffordd sy'n nodi camau clir ar lefel genedlaethol a lleol i wella iechyd meddwl ymhlith pobl niwrowahanol. Dylid ei gyhoeddi erbyn Gorffennaf 2023 a dylai gynnwys camau i symleiddio'r broses i oedolion a phlant gael asesiad/diagnosis ar gyfer cyflyrau niwrowahanol a gwneud y broses honno'n fwy hygyrch.

Ymateb gwreiddiol: Derbyn

Cwblhawyd adolygiad gallu a galw o'r holl wasanaethau cyflyrau niwroddatblygiadol ym mis Mawrth 2022. Wrth ymateb mewn Datganiad Ysgrifenedig ar 6 Gorffennaf, cyhoeddodd y Dirprwy Weinidog Gwasanaethau Cymdeithasol raglen wella niwrowahaniaeth a fydd yn cynnwys cyllid ychwanegol gwerth £12m. Mae'r rhaglen wedi dechrau, ac mae £1.4 miliwn o gyllid cychwynnol wedi'i ddyrannu i Fyrddau Partneriaeth Rhanbarthol i ddiwallu angen brys. Mae gan y rhaglen dair ffrwd waith. Y ffrwd gyntaf yw ystyried cymorth a chefnogaeth gynnar, yr ail yw datblygu gwasanaethau niwroddatblygiadol cynaliadwy, a'r drydedd yw sicrhau bod blaenoriaethau trawsbynciol, gan gynnwys data a'r gweithlu, yn cael eu datblygu. Bydd cymorth i bobl niwrowahanol sydd â chyflyrau sy'n cydfodoli, gan gynnwys diwallu anghenion iechyd meddwl, yn cael ei ddatblygu fel maes blaenoriaeth yn y rhaglen.

Bydd y rhaglen yn cyd-fynd â fframwaith NYTH ar gyfer llesiant plant a phobl ifanc, a bydd yn mabwysiadu agwedd system gyfan at ddatblygu gwasanaethau. Er mwyn goruchwyllo'r gwaith hwn, rydym wedi sefydlu Grŵp Cynghori'r Gweinidog ar Niwrowahaniaeth, sy'n cael ei gyd-gadeirio gan unigolion sydd â phrofiad bywyd o niwrowahaniaeth.

Ym mis Tachwedd, cynhaliwyd cyfres o ddigwyddiadau ymgysylltu â'r cyhoedd ledled Cymru i drafod blaenoriaethau'r rhaglen a gofyn am farn rhanddeiliaid. Roedd

yr adborth a gafwyd yn gadarnhaol ac mae wedi'i grynhoi mewn adroddiad cryno dwyieithog⁴.

Diweddariad mis Rhagfyr 2023:

Rydym yn parhau i ymgysylltu'n uniongyrchol â'n rhanddeiliaid i gyflwyno ein cynlluniau ar gyfer gwella a darparu diweddariadau rheolaidd wrth wneud cynnydd. Mae ein Grŵp Cynghori Cenedlaethol ar Niwrowahaniaeth yn darparu cyngor arbenigol i ni ar ddarpariaeth. Cyhoeddwyd cylchlythyr gennym ym mis Gorffennaf; bydd ail gylchlythyr yn cael ei gyhoeddi'n fuan.

Dechreuodd y Rhaglen Gwella Niwrowahaniaeth ym mis Gorffennaf 2022 ac ar hyn o bryd mae'n cael ei hariannu tan fis Mawrth 2025. Mae gwelliannau'n parhau i gael eu datblygu trwy ddwy brif ffrwd waith sy'n canolbwyntio ar y blaenoriaethau ar gyfer camau gweithredu a nodwyd yn yr adolygiad gallu a galw ac a gymeradwywyd gan randdeiliaid.

O dan y ffrydiau gwaith, ochr yn ochr â'n Grŵp Cynghori Clinigol, rydym wedi sefydlu sawl gweithgor bellach sy'n canolbwyntio'n benodol ar sbarduno newid trawsnewidiol. Mae'r gweithgorau hyn yn cynnwys Grŵp Llwybr ADHD i Oedolion, Grŵp Llywio Arweinwyr Niwroddatblygiadol Plant, a Chymuned Ymarfer Niwroddatblygiadol Plant.

Mae'r rhaglen wella'n rhaglen ddysgu sy'n datblygu. Rydym wedi sefydlu sylfaen gadarn i fwrw ymlaen â newid trawsnewidiol.

Er bod pawb yn awyddus i weld gwasanaethau gwell cyn gynted â phosibl, rydym yn ailadrodd bod angen amser ac egni i gydweithio â phobl niwrowahanol er mwyn datblygu a threialu'r gwasanaethau maen nhw am eu gweld, ac rydym yn hyderus y bydd y rhaglen yn cyflawni'r canlyniadau sydd eu hangen.

Eleni rydym wedi buddsoddi £4.5m i gynyddu capasiti gwasanaethau presennol, cwmpasu bylchau ac arbrofi â dulliau gweithio arloesol. Rydym wedi gweithio'n agos

⁴ [Rhaglen Gwella Niwrowahaniaeth: digwyddiadau ymgysylltu Tachwedd 2022 | LLYW. CYMRU](#)

â Byrddau Partneriaeth Rhanbarthol i sicrhau bod eu gwaith yn cyd-fynd ag egwyddorion a chanlyniadau arfaethedig y Gwelliant Niwrowahaniaeth. Ar hyn o bryd rydym yn ymgysylltu â Byrddau Partneriaeth Rhanbarthol i adolygu'r cynnydd a deall unrhyw rwystrau i weithredu.

Yn 2024 rydym yn darparu £6m arall er mwyn ymwreiddio gwelliannau a datblygu gwelliannau hirdymor i wasanaethau.

Mae grŵp cynghori clinigol pwrpasol yn rhan o'r rhaglen gwella niwrowahaniaeth. Ar hyn o bryd, mae'r grŵp hwn yn archwilio opsiynau ar gyfer llwybr cenedlaethol lefel uchel ar gyfer gwasanaethau niwrowahaniaeth.

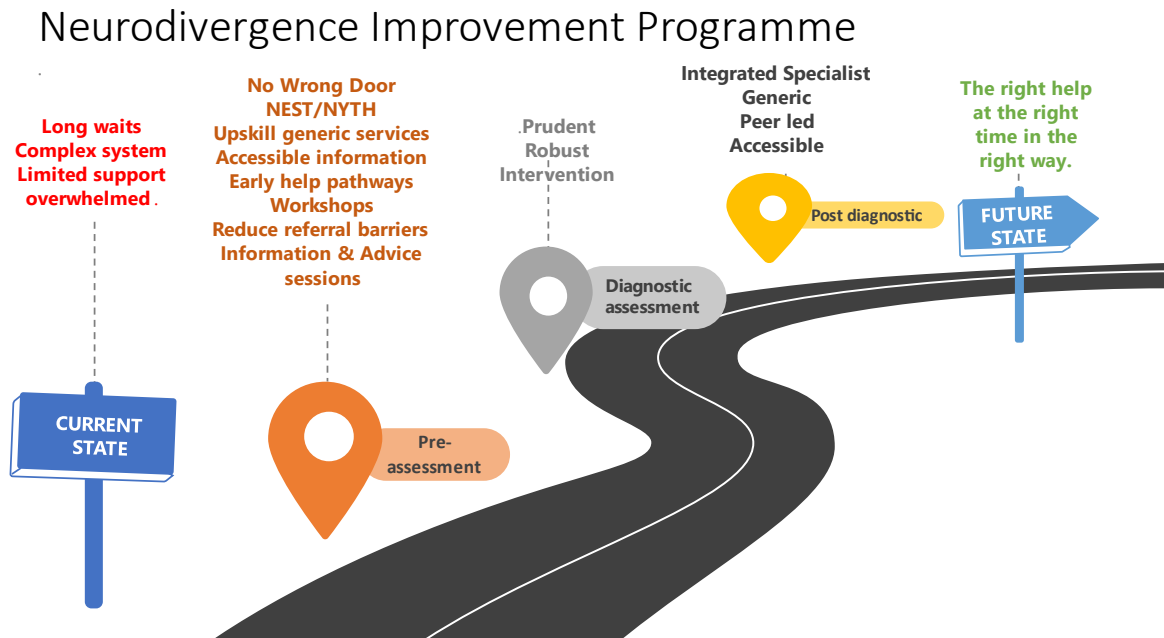
Mae Tîm Perfformiad a Sicrwydd Gweithredol y GIG (yr Uned Gyflawni gynt) wedi bod yn gweithio'n uniongyrchol gyda'r byrddau iechyd er mwyn adolygu'r broses asesu, deall y llif drwy'r gwasanaethau a nodi rhwystrau i welliant y gellir mynd i'r afael â nhw trwy ffrydiau gwaith y rhaglen. Byddant yn cwblhau eu gwaith ddechrau'r flwyddyn newydd. Bydd canlyniadau'r gwaith hwn yn ganolbwynt y gwaith ar gyfer gwasanaethau niwroddatblygiadol plant yn 2024-25.

Rydym yn defnyddio dull gweithredu system gyfan o wella gwasanaethau, sy'n cyd-fynd â'r model NYTH ar gyfer plant a phobl ifanc. O ran gwelliant, rydym yn defnyddio dull model cymdeithasol sy'n seiliedig ar anghenion. Mewn cyfarfod blaenorol o Grŵp Cynghori'r Gweinidog, gwahoddodd yr aelodau Autistic UK i roi cyflwyniad ar y model cymdeithasol o anabledd, a chafwyd ymateb da i'r cyflwyniad.

Mae'r Tîm Niwrowahaniaeth Cenedlaethol (y Tîm Awtistiaeth Cenedlaethol gynt) wedi sefydlu Cymuned Ymarfer Niwrowahaniaeth lwyddiannus iawn ar gyfer Cydlynwyr Anghenion Dysgu Ychwanegol (CADY). Mae wedi cael croeso da ac mae llawer o bobl wedi mynychu'r sesiynau. Mae'r pynciau sydd wedi cael eu trafod yn cynnwys 'Cefnogi Niwroamrywiaeth yn yr ystafell ddosbarth'. Mae'r holl sesiynau'n cael eu recordio ac mae modd eu gweld ar y wefan <https://autismwales.org/cy/>.

Trwy ein ffrydiau gwaith a'n gweithgorau, rydym yn parhau i gyflwyno gweledigaeth gadarn ar gyfer gwella gwasanaethau niwrowahaniaeth, gan gynnwys ymyriadau

cynnar waeth beth yw'r diagnosis a'r cymorth ôl-ddiagnostig. Mae'r diagram isod yn dangos ein gweledigaeth ac mae wedi cael ei rannu'n eang ledled y ffrydiau gwaith:



Argymhelliad 6

Mae'r Pwyllgor yn argymhell y canlynol

Yn ei hymateb i'n hadroddiad, dylai Llywodraeth Cymru roi sicrwydd y bydd gwaith i ddatblygu cefnogaeth gynnar drawsbynciol i blant a phobl ifanc a allai fod yn niwrowahanol, a'u teuluoedd, cyn iddynt gael diagnosis ffurfiol, yn mynd rhagddo'n gyflym fel mater o frys. Dylai hyn gynnwys nodi pa gamau penodol fydd yn cael eu cymryd a phryd, a manylion pryd a sut y bydd gwerthuso'n cael ei wneud i asesu a yw profiadau a chanlyniadau pobl yn gwella. Dylid ystyried defnyddio dulliau cymorth gan gymheiriaid, cyfeillion fideo a hyrwyddwyr niwrowahanol.

Ymateb gwreiddiol: Derbynn

Fel uchod. Yn ogystal, rydym wedi comisiynu Uned Gyflawni'r GIG i gynnal adolygiad o wasanaethau asesu niwrowahaniaeth presennol a gwneud argymhellion ar welliannau posibl. Hefyd, bydd yr Uned Gyflawni'n datblygu fframwaith sicrwydd i fesur effaith newidiadau mewn gwasanaethau a chymorth wrth iddynt gael eu

datblygu.

Diweddariad mis Rhagfyr 2023:

Mae cynllun peilot chwe mis y Llinell Wrando wedi dod i ben bellach. Roedd hwn yn gyfle dysgu gwerthfawr. Mae wedi dod i'r amlwg bod angen mwy o gymorth ar lawer o bobl niwrowahanol a'u teuluoedd na'r hyn y mae llinell wrando yn gallu ei gynnig. Mae angen gwybodaeth, mwy o gyngor arbenigol ac atgyfeirio at wasanaethau lleol y tu allan i oriau gwaith craidd. Mae canlyniadau'r adolygiad hwn wedi cael eu trafod gyda Grŵp Cynghori'r Gweinidog a'r Dirprwy Weinidog Gwasanaethau Cymdeithasol. Bydd gweithgor yn cael ei sefydlu yn awr i ystyried opsiynau ar gyfer y posibilrwydd o sefydlu cynllun peilot ar gyfer llinell gymorth.

Mae Tîm Perfformiad a Sicrwydd Gweithredol y GIG (yr Uned Gyflawni gynt) yn cwblhau ei waith gyda gwasanaethau niwrowahaniaeth plant a phobl ifanc y byrddau iechyd. Yn y flwyddyn newydd, bydd pob bwrdd iechyd wedi cymeradwyo cyfres o argymhellion y bydd angen iddynt eu gweithredu. Yna bydd Gweithrediaeth y GIG yn darparu darlun cenedlaethol i ni sy'n nodi cryfderau ac unrhyw rwystrau i gyflawni. Bydd y wybodaeth hon yn cael ei rhannu a'i thrafod gydag arweinwyr gwasanaethau niwroddatblygiadol plant yn y flwyddyn newydd.

Mae ymyrraeth gynnar drawsbynciol ar gyfer plant, pobl ifanc a'u teuluoedd yn flaenoriaeth allweddol. Yn benodol, rydym yn sicrhau cysondeb clir rhwng y Rhaglen Gwella Niwrowahaniaeth a'r broses o gyflwyno fframwaith NYTH. Mae angen gwneud rhagor o waith, ac mae adroddiad blynyddol nesaf NYTH yn cynnwys ymrwymiad i wneud y gwaith hwn.

Yn ogystal â'r arferion da a nodwyd eisoes, fel y paneli Un Pwynt Mynediad ar gyfer atgyfeiriadau plant i gyd, mae ymarfer arloesol yn dod i'r amlwg o ymyrryd yn gynnar mewn sawl ardal yng Nghymru. Er enghraifft, mae gwasanaethau niwroddatblygiadol plant Bwrdd Iechyd Prifysgol Hywel Dda yn cynnig sesiynau cyngor ac ymgynghori ar gyfer teuluoedd cyn gwneud atgyfeiriad, gan ddysgu o brofiadau'r Gwasanaeth Awtistiaeth Integredig; mae Bwrdd Iechyd Prifysgol Cwm Taf Morgannwg wedi ymrwymo i dreialu Cysylltwyr Cymunedol Niwrowahaniaeth er mwyn darparu

cymorth cynnar ac ôl-ddiagnostig i deuluoedd; aeth Gogledd Cymru ati i benodi staff clinigol ychwanegol yn y gwasanaeth niwroddatblygiadol ar gyfer plant er mwyn dechrau datblygu capasiti i ddarparu cymorth cyn diagnosis.

Yn dilyn cam cyntaf y gwerthusiad o effaith y Cod Ymarfer Awtistiaeth, mae argymhellion wedi'u gwneud i bob ardal awdurdod lleol i wella mynediad at wybodaeth, cyngor a chymorth trwy eu cyswllt cyntaf neu eu Gwasanaethau Gwybodaeth, Cyngor a Chymorth.

Mae'r broses o uwchsgilio gwasanaethau sy'n rhoi cymorth i deuluoedd yn allweddol bwysig er mwyn darparu cymorth cynnar. Rydym wedi cyfarfod ag Arweinwyr Teuluoedd yn Gyntaf ac wedi cytuno ar y camau nesaf. Mae hyn yn cynnwys ymgysylltu â'r Tîm Niwrowahaniaeth Cenedlaethol i hyfforddi a datblygu sgiliau gweithlu'r Teuluoedd yn Gyntaf, gan gynnwys datblygu hyfforddiant pwrpasol os oes angen. Bydd y Tîm Niwrowahaniaeth Cenedlaethol yn gweithio gyda'r Gwasanaeth Gwybodaeth i Deuluoedd cenedlaethol hefyd i gynyddu ei ymwybyddiaeth o niwrowahaniaeth.

Yn ei gyfarfod wyneb yn wyneb cyntaf diweddar ym mis Hydref, fe gyflwynodd ein Grŵp Cynghori'r Gweinidog wybodaeth ddefnyddiol am natur 'model da o wasanaethau niwrowahaniaeth'. Mae hyn yn cynnwys yr angen am wasanaethau sy'n cael eu harwain gan gymheiriaid, hyrwyddwyr niwrowahanol cymunedol, ac uwchsgilio gwasanaethau lleol.

Mae llawer o Fyrddau Partneriaeth Rhanbarthol yn trawsnewid eu Grŵp Strategol Awtistiaeth Rhanbarthol i Grwpiau Strategol Niwrowahaniaeth Rhanbarthol. Mae'r rhain yn cynnwys Bwrdd Iechyd Prifysgol Bae Abertawe a Bwrdd Iechyd Prifysgol Cwm Taf Morgannwg. Mae'r ardaloedd hyn yn ehangu cynrychiolaeth rhanddeiliaid ar y grŵp strategol hwn er mwyn dechrau mynd i'r afael â materion ehangach fel cymorth cynnar. Mae enghreifftiau cadarn o hyn yn cynnwys yr 'Hackathon' niwrowahaniaeth diweddar a gynhaliwyd gan Fwrdd Iechyd Prifysgol Cwm Taf Morgannwg, a chydnabyddiaeth ddiweddar grŵp strategol Bwrdd Iechyd Prifysgol Bae Abertawe o'r ffaith fod pob partner yn gallu gwneud cyfraniad at gefnogi

teuluoedd sy'n aros am ddiagnosis. (Darparwyd hyn gan y cadeirydd - Pennaeth Gwasanaethau Plant).

Yn ddiweddar, mae Gwelliant Cymru wedi darparu Hyfforddiant Mesurau Canlyniadau i gefnogi newid mewn diwylliant ym mhob gwasanaeth niwrowahaniaeth. Roedd llawer o bobl wedi mynychu'r hyfforddiant ac wedi elwa o'r hyn a ddysgwyd ym meysydd Gwasanaethau Awtistiaeth Integredig, CAMHS, gwasanaethau niwroddatblygiadol plant a gwasanaethau ADHD i oedolion sy'n dod i'r amlwg. Mae Gwelliant Cymru'n cynnal gwefan ddefnyddiol sy'n cynnwys y deunyddiau hyn sy'n hygyrch i bob gwasanaeth fel dilyniant, er mwyn helpu i roi camau gweithredu ar waith.

Mae rhaglen genedlaethol wedi'i chyflwyno ledled y GIG er mwyn gwella dealltwriaeth o brofiadau pobl o wasanaethau, a defnyddio'r wybodaeth hon i gefnogi rhagor o welliant. Rydym yn ymgysylltu â'r rhaglen hon er mwyn sicrhau bod anghenion y gymuned niwrowahanol yn cael eu deall wrth ddatblygu'r deg cwestiwn craidd hyn neu 'Fesurau Profiad a Adroddir gan Glaf'.

Trwy ein holl ffrydiau gwaith a'n gwaith ymgysylltu â Byrddau Partneriaethau Rhanbarthol, rydym yn cyflwyno neges glir bod angen sicrhau bod y broses o wella gwasanaethau'n seiliedig ar dystiolaeth, gan gynnwys data a gwybodaeth ansoddol o brofiadau a chanlyniadau pobl.

Drwy'r Rhaglen Wella rydym yn gweithio gyda rhanbarthau i dreialu prosiectau gwahanol, ac os ydynt yn llwyddiannus, efallai y bydd modd eu harddangos a'u datblygu i fod yn fodel cenedlaethol. Mae Bwrdd Iechyd Prifysgol Caerdydd a'r Fro yn gweithio gyda ni er mwyn treialu dull gweithredu 'dangosfwrdd' a fydd yn darparu trosolwg o'r cynnydd mewn gwasanaethau niwroddatblygiadol oedolion a phlant. Drafft cychwynnol yw hwn ac mae'n cynnwys gwybodaeth lefel uchel gan wasanaethau presennol fel yr IAS a phrosiectau arloesol a ariennir gan y rhaglen wella.

Mae enghraifft o'r manylion sydd wedi'u casglu gan Fwrdd Iechyd Prifysgol Caerdydd a'r Fro yn deillio o'i Brosiect Braenaru'r Blynyddoedd Cynnar sy'n treialu

dull cysylltu cymunedol â theuluoedd sydd â phlant ar y rhestr aros ar gyfer gwasanaethau niwrowahaniaeth neu'n cael eu hatgyfeirio atynt. Mae'r prosiect yn darparu gwybodaeth, cyngor a chymorth i gael mynediad at wasanaethau lleol sy'n gallu darparu cymorth cynnar i deuluoedd. Er mai cynllun peilot bach sydd newydd gael ei sefydlu yw hwn, mae'r prosiect yn gallu adrodd ar ei gylch gwerthuso cyntaf sydd wedi canfod bod 88% o bobl wedi nodi bod ganddynt ymwybyddiaeth well o'r cymorth sydd ar gael ar ôl y sesiynau cysylltu.

Rydym yn gweithio gyda gwasanaethau ADHD i oedolion er mwyn archwilio set ddata hyfyw sylfaenol gychwynnol a'r hyn y gallan nhw adrodd arno trwy ddefnyddio systemau presennol. Mae llawer o fyrddau iechyd, fel Aneurin Bevan, Cwm Taf, Powys a Hywel Dda wedi gwneud ymrwymiad clir i ddatblygu prosesau casglu data cadarn.

Ar hyn o bryd, rydym yn ymchwilio i waith sy'n cael ei wneud ym mhob rhan o'r DU gan gynnwys dull gweithredu arloesol yn Portsmouth. Mae Adnodd Proffilio Niwroamrywiaeth Portsmouth yn gallu nodi angen plentyn a'i baru ag ymyriadau y gall rhieni ac ysgolion eu rhoi ar waith fel ymyriad cynnar. Cyd-gynhyrchwyd y dull gweithredu hwn gyda rhieni a gofawyr ar y cyd â Phrifysgol Portsmouth a'r tîm niwroddatblygiadol lleol. Mae'r tîm niwroddatblygiadol lleol yn cefnogi'r gwaith hwn drwy ddarparu cyngor ac ymgynghoriad i deuluoedd nad ydynt wedi cael diagnosis, cynnal swyddi cyswllt addysg yn eu timau, a derbyn y proffil fel atgyfeiriad pe bai angen i'r plentyn fynd ymlaen i archwilio diagnosis posibl. Rydym eisoes wedi cyfarfod â thîm Niwroamrywiaeth Portsmouth, a byddwn yn gofyn i'r tîm rannu ei waith yn ein Cymuned Ymarfer nesaf. Mae sawl bwrdd iechyd eisoes wedi mynegi diddordeb mewn datblygu cynllun peilot lleol posibl yng Nghymru yn seiliedig ar y gwaith hwn.

Argymhelliad 7

Mae'r Pwyllgor yn argymhell y canlynol

Yn ei hymateb i'n hadroddiad, dylai Llywodraeth Cymru amlinellu amserlen glir ar gyfer adolygiad brys o'r ddarpariaeth iechyd meddwl ar gyfer pobl fyddar ac ymrwymo i roi diweddariad i ni ar yr adolygiad, ac unrhyw gasgliadau neu ganfyddiadau sy'n dod i'r fei, erbyn Gorffennaf 2023. Dylai roi sicrwydd hefyd y bydd yr adolygiad yn ystyried y materion a godwyd gan yr All Wales Deaf Mental Health and Well-Being Group yn ei adroddiad, Deaf People Wales: Hidden Inequality, ac ystyried a oes angen sefydlu gwasanaeth iechyd meddwl arbenigol cenedlaethol ar gyfer pobl fyddar yng Nghymru.

Ymateb gwreiddiol: Derbyn

Byddwn yn adolygu'r ddarpariaeth iechyd meddwl ar gyfer pobl fyddar ac, wrth wneud hynny, byddwn yn ystyried y materion a nodir yn adroddiad Deaf People Wales: Hidden Inequality, er y bydd hyn yn rhan o waith i astudio colled synhwyraidd yn ehangach. Un o nodau sylfaenol ein gwaith o ddatblygu'r strategaeth sy'n olynu Law yn Llaw at Iechyd Meddwl fydd lleihau anghydraddoldebau o ran mynediad a chanlyniadau ar gyfer **pob** grŵp sy'n wynebu rhwystr i dderbyn cymorth. Bydd hyn yn cynnwys camau gweithredu i sicrhau bod gwasanaethau'n bodloni safonau Cymru gyfan ar gyfer cyfathrebu a gwybodaeth, ond hefyd iaith a nodweddion gwarchodedig eraill. Y nod fydd dileu rhwystrau i gymorth ar gyfer pob carfan, a byddwn ni'n edrych ar y dystiolaeth ynglŷn â cholled synhwyraidd yn ehangach er mwyn llywio cynllun y dyfodol.

Byddwn yn cwblhau gwaith cwmpasu cynnar erbyn mis Gorffennaf 2023, ond gan y bydd y gwaith hwn yn rhan o'r cynllun sy'n olynu Law yn Llaw at Iechyd Meddwl, bydd y gwaith yn parhau drwy gydol 2023 a bydd yn rhan o'n strategaeth iechyd meddwl ddrafft a fydd yn destun ymgynghoriad ffurfiol ar ddiwedd y flwyddyn galendr.

Diweddariad mis Rhagfyr 2023:

Fel y nodwyd mewn perthynas ag Argymhelliad 1, rydym yn cynnig bod y Strategaeth Iechyd Meddwl a Llesiant (ddrafft) (2024-2034) newydd yn seiliedig ar yr egwyddor o fynediad, profiad a chanlyniadau teg heb wahaniaethu, gan sicrhau bod gwasanaethau a chymorth yn hygyrch ac yn briodol i bawb. Rydym yn cynnig camau gweithredu penodol i gefnogi'r agenda hon yn y strategaeth ddrafft, gan gynnwys yr ymrwymïadau canlynol:

- Parhau i hyrwyddo'r Cynnig Gweithredol a'r Safonau Cymru Gyfan ar gyfer Cyfathrebu a Gwybodaeth Hygyrch i Bobl â Nam ar y Synhwyr (a Gofynion y Safon Gwybodaeth Hygyrch) ym mhob gwasanaeth, yn unol â'r egwyddorion a nodir yn y fframwaith Mwy na Geiriau, a'r dyletswyddau o dan Ddeddf Cydraddoldeb 2010.
- Datblygu datganiadau ansawdd ar gyfer iechyd meddwl sy'n gosod y safonau ar gyfer yr hyn y mae disgwyl i fyrdau iechyd ac awdurdodau lleol ei gyflawni i sicrhau gwasanaethau iechyd meddwl o ansawdd da. Bydd y datganiadau ansawdd hyn yn cefnogi dull sy'n canolbwyntio ar yr unigolyn ac yn galluogi mynediad teg at wasanaethau ar gyfer pobl sydd â nodweddion gwarchoddedig (fel y disgrifir yn Neddf Cydraddoldeb 2010) ac yn eu dewis iaith.

Bydd rhagor o fanylion am sut y bydd y gwaith hwn yn cael ei ddatblygu yn cael eu cynnwys yn y cynllun cyflawni a fydd yn cyd-fynd â'r cynllun terfynol, a fydd yn cael ei lywio gan yr adolygiad parhaus o'r ddarpariaeth iechyd meddwl ar gyfer pobl fyddar. Mae rhywfaint o'r gwaith penodol sy'n cael ei wneud yn ymwneud â datblygu gwasanaeth cyfieithu Iaith Arwyddion Prydain ar gyfer pobl fyddar sy'n cysylltu â gwasanaeth 111 pwysu 2 er mwyn sicrhau mynediad teg. Hefyd, byddwn yn darparu hyfforddiant ymwybyddiaeth o fyddardod ar gyfer staff sy'n gweithio i'r gwasanaeth 111 pwysu 2 yn 2024.

Argymhelliad 8

Mae'r Pwyllgor yn argymhell y canlynol

Yn ei hymateb i'n hadroddiad, dylai Llywodraeth Cymru roi diweddariad ar weithredu'r argymhellion a wnaed gan Archwilydd Cyffredinol Cymru yn ei adroddiad yn 2018, Siaradwch fy iaith: Goresgyn rhwystrau iaith a chyfathrebu mewn gwasanaethau cyhoeddus.

Ymateb gwreiddiol: Derbyn

Yn ein Cynllun Cyflawni ar gyfer Iechyd Meddwl 2019-2022, rydym yn amlinellu ein hymrwymiad i sicrhau bod cymorth yn deg ac yn hygyrch, a bod gwasanaethau'n cael eu darparu yn unol â safon Cymru gyfan ar gyfer cyfathrebu a gwybodaeth i bobl sydd â cholled synhwyrdd.

Fel rhan o'r gwaith parhaus mewn perthynas â threfniadau i olynu ein Strategaeth Law yn Llaw at Iechyd Meddwl, byddwn yn ystyried pa gamau eraill sydd eu hangen i gryfhau mynediad at gymorth i'r rhai sydd â nam ar y golwg neu'r clyw, ac i'r rhai nad yw'r Gymraeg neu'r Saesneg yn iaith gyntaf iddynt.

Mae adroddiad blynyddol Gwasanaethau Dehongli a Chyfieithu Cymru'n nodi bod mwy o bobl wedi gofyn am wasanaeth dehongli ar gyfer yr iaith Arabeg nag ar gyfer unrhyw iaith arall yn 2022, a bod Arabeg yn ail yn y rhestr o ieithoedd a oedd yn destun cais am wasanaeth cyfieithu. Dyrannwyd 99.1% o'r holl geisiadau (ar gyfer pob iaith, nid Arabeg yn unig) ar gyfer gwasanaethau dehongli a chyfieithu.

Yn ddiweddar, mae Llywodraeth Cymru wedi comisiynu adroddiad ymchwil ar argaeledd a digonolrwydd gwasanaethau dehongli ieithoedd tramor yng Nghymru.

Bydd yr Adroddiad Pobl Fyddar yng Nghymru yn hanfodol bwysig wrth lywio gwaith parhaus yn y maes hwn. Ym mis Chwefror 2021, cwblhaodd Cymdeithas Pobl Fyddar Prydain (BDA) archwiliad o bolisiau a darpariaeth iaith Arwyddion Prydain (BSL) yn Llywodraeth Cymru gyda'r bwriad o ymrwymo i'w siarter BSL. Mae swyddogion y BDA a'r Gangen Cydraddoldeb wedi cydweithio ag arweinwyr Polisi Llywodraeth Cymru i sefydlu'r hyn rydym yn ei wneud ynglŷn â BSL.

Hefyd, rydym yn parhau i sicrhau bod adnoddau iechyd meddwl ar gael mewn sawl iaith er mwyn cynorthwyo mynediad at ofal iechyd. Yn fwyaf diweddar, rydym wedi cyfieithu adnoddau megis Pecyn Cymorth Sefydlogi'r Ganolfan Genedlaethol ar gyfer Iechyd Meddwl ar gyfer pobl sydd wedi wynebu digwyddiadau trawmatig.

Hefyd, mae Llywodraeth Cymru'n parhau i hyrwyddo'r llinell gymorth iechyd meddwl CALL (ac mae wedi cyfieithu gwybodaeth am y llinell gymorth i dros 20 o ieithoedd). Mae CALL yn defnyddio Language Line hefyd – sy'n golygu bod unrhyw un sy'n ffonio'r llinell gymorth yn gallu cael cefnogaeth a chyngor yn eu dewis iaith.

Diweddariad mis Rhagfyr 2023:

Ariannwyd gwaith ymchwil a gomisiynwyd gan Lywodraeth Cymru'n ymwneud ag argaeledd a digonolrwydd gwasanaethau dehongli ieithoedd tramor yng Nghymru drwy Brosiect Integreiddio Mudwyr Cymru. Mae'r astudiaeth ar gael i'w gweld [yma](#). Mae swyddogion yn ymgymryd â'r camau perthnasol o'r gwaith ymchwil hwn wrth lunio polisiâu er mwyn helpu i leihau rhwystrau i gael mynediad at wasanaethau dehongli a chyfieithu.

Fel y nodwyd mewn perthynas ag Argymhelliad 7, rydym yn bwriadu cynnwys camau gweithredu yn y Strategaeth Iechyd Meddwl a Llesiant ddrafft i gefnogi'r agenda hon.

Mae gwaith yn cael ei wneud hefyd i ddatblygu canllawiau ar gyfer lleoliadau gofal sylfaenol a lleoliadau iechyd eraill mewn perthynas â chomisiynu gwasanaethau dehongli a chyfieithu, gyda'r bwriad o sicrhau cysondeb a hyrwyddo mynediad teg.

Hefyd, mae Gwasanaethau Dehongli a Chyfieithu Cymru wedi datblygu hyfforddiant ar-lein newydd i hyrwyddo mynediad at wasanaethau cyfieithu a dehongli. Yn ogystal, fel rhan o Brosiect Integreiddio Mudwyr Cymru Llywodraeth Cymru, mae deunyddiau ategol newydd yn cael eu datblygu i hyrwyddo hawl unigolyn i gael mynediad at y gwasanaethau hyn (gan ddefnyddio dull sy'n seiliedig ar hawliau). Bydd y rhain yn cael eu hyrwyddo ar wefan Noddfa.

Cyhoeddwyd Adroddiad Archwilio BDA gan BDA ar 14 Chwefror 2023. Cyhoeddwyd Datganiad Ysgrifenedig ar y dyddiad cyhoeddi yn croesawu'r adroddiad a'r argymhellion. Cyhoeddwyd cyfieithiad BSL o'r datganiad ysgrifenedig hefyd.

Mae Llywodraeth Cymru'n croesawu'r adroddiad ac yn cydnabod bod angen defnyddio dull croestoriadol wrth ymateb i argymhellion yr Archwiliad. Er mwyn rhoi camau gweithredu Archwiliad y BDA ar waith, mae angen cynllun hirdymor ar gyfer newid, ynghyd ag ymrwymiad a ffocws parhaus. Mae modd bwrw ymlaen â rhywfaint o'r gwaith hwn yn y Tasglu Hawliau Pobl Anabl, ac mae modd bwrw ymlaen ag elfennau eraill nawr. Mae cynllun gwaith wedi'i ddatblygu er mwyn bwrw ymlaen â meysydd y gellir eu datblygu y tu allan i gylch gwaith y Tasglu Hawliau Pobl Anabl⁵.

⁵ Er gwybodaeth: Ar 22 Tachwedd 2023 cynhaliwyd cyfarfod rhwng swyddogion a'r BDA lle hysbyswyd y BDA bod gwaith ar y Siarter BSL wedi'i ohirio am y tro oherwydd cyfyngiadau cyllidebol.

Argymhelliad 9

Mae'r Pwyllgor yn argymhell y canlynol

Yn ei hymateb i'n hadroddiad, dylai Llywodraeth Cymru amlinellu pa ddyletswyddau sydd ar fyrddau iechyd a gwasanaethau cyhoeddus eraill i ddarparu gwasanaethau dehongli a chyfieithu ar gyfer ieithoedd heblaw Cymraeg a Saesneg. Wrth wneud hynny, dylai roi sicrwydd bod y dyletswyddau sydd yn eu lle yn ddigonol, ac yn cael eu gweithredu'n effeithiol, er mwyn lleihau'r ddibyniaeth ar aelodau o'r teulu neu wirfoddolwyr cymunedol i ddarparu dehongliad neu gyfieithu ac eithrio mewn achosion brys neu argyfwng.

Ymateb gwreiddiol: Derbyn mewn egwyddor

Ym mis Chwefror 2021, cwblhaodd Cymdeithas Pobl Fyddar Prydain (BDA) archwiliad o bolisiau a darpariaeth Iaith Arwyddion Prydain (BSL) yn Llywodraeth Cymru gyda'r bwriad o ymrwymo i'w siarter BSL. Mae swyddogion y BDA a'r Gangen Cydraddoldeb wedi cydweithio ag arweinwyr Polisi Llywodraeth Cymru i nodi'r hyn rydym yn ei wneud ynglŷn â BSL. Mae hyn yn cynnwys darpariaeth dehongli a chyfieithu BSL a'r heriau sy'n deillio o brinder y gweithwyr proffesiynol cofrestredig hyn yng Nghymru.

Cyflwynwyd canlyniadau cychwynnol Adroddiad Archwilio BSL i Lywodraeth Cymru ym mis Awst 2021. Roedd yr Adroddiad drafft yn crynhoi asesiad o bolisiau a gwasanaethau Llywodraeth Cymru, ac yn cynnwys argymhellion i lywio cynllun gweithredu a chynnig ar gyfer ymgysylltiad parhaus â chymunedau pobl fyddar. Mae swyddogion wedi adolygu cynnwys Adroddiad Archwilio'r BDA ac wedi cwblhau'r adroddiad a fydd yn cael ei gyhoeddi gan y BDA yn fuan. Mae swyddogion wedi cyfarfod â'r BDA ac yn aros am gadarnhad o'r dyddiad cyhoeddi gan y BDA. Rhagwelir y bydd yr adroddiad yn cael ei gyhoeddi ym mis Ionawr 2023. Bydd Datganiad Ysgrifenedig yn cael ei gyhoeddi ar ddyddiad cyhoeddi'r adroddiad yn croesawu'r adroddiad ei hun a'r argymhellion. Bydd cyfieithiad BSL o'r datganiad ysgrifenedig yn cael ei gyhoeddi hefyd.

Mae Llywodraeth Cymru'n croesawu'r adroddiad ac yn cydnabod bod angen

defnyddio dull croestoriadol wrth ymateb i argymhellion yr Archwiliad. Mae angen cynllun hirdymor ar gyfer newid ac ymrwymiad a ffocws parhaus er mwyn rhoi camau gweithredu Archwiliad y BDA ar waith. Mae modd bwrw ymlaen â rhywfaint o'r gwaith hwn yn y Tasglu Hawliau Pobl Anabl, ac mae modd gwneud rhywfaint o'r gwaith nawr. Bydd asesiad yn cael ei gynnal i ddatblygu cynllun gwaith i fwrw ymlaen â meysydd y gellir eu datblygu y tu allan i gylch gwaith y Tasglu Hawliau Pobl Anabl.

Mae Gwasanaethau Dehongli a Chyfieithu Cymru (WITS) yn darparu mynediad at gasgliad eang o ddehonglwyr cofrestredig sy'n cwmpasu tua 120 o ieithoedd, gan gynnwys BSL. Gall sefydliadau partner gael mynediad at wasanaethau WITS ar gais trwy eu cytundeb partner. Mae pob Bwrdd Iechyd ac Ymddiriedolaeth yng Nghymru yn bartneriaid i WITS erbyn hyn. Cyfrifoldeb y bwrdd iechyd yw gwneud ceisiadau i WITS a hysbysu'r claf.

Mae 'Safonau Cymru Gyfan ar gyfer Cyfathrebu a Gwybodaeth Hygyrch i Bobl â Nam ar y Synhwyr' yn pennu'r cyfeiriad er mwyn i Fyrddau Iechyd ac Ymddiriedolaethau allu sicrhau bod anghenion cyfathrebu a gwybodaeth pobl sydd â cholled synhwyrdd yn cael eu diwallu wrth ddefnyddio ein gwasanaethau gofal iechyd. Disgwylir i bob bwrdd iechyd ac ymddiriedolaeth roi trefniadau gweithredu ar waith i fodloni'r safonau er mwyn sicrhau bod yr holl wasanaethau yn hygyrch ac ar gael, gan gynnwys ar gyfer pobl fyddar drwy'r cyfrwng cyfathrebu o'u dewis, megis BSL.

Yn 2023, bydd Swyddogion Llywodraeth Cymru'n gweithio gyda Byrddau Iechyd ledled Cymru i gynnal adolygiad o'r holl ddulliau adrodd ar Gydraddoldeb, Amrywiaeth a Chynhwysiant, gan gynnwys y dulliau ar gyfer grwpiau agored i niwed. Hefyd, byddant yn datblygu argymhellion ar gyfer gwella prosesau cydweithio a darparu mwy o sicrwydd bod dyletswyddau Cydraddoldeb ar waith ac yn cael eu gweithredu'n effeithiol.

Mae Canllawiau 2018 ar gyfer Byrddau Iechyd ar Iechyd a Llesiant Ffoaduriaid a Cheiswyr Lloches yn egluro disgwyliadau ar gyfer byrddau iechyd o ran darparu cymorth i geiswyr lloches a ffoaduriaid. Yn 2021, ysgrifennodd swyddogion

Llywodraeth Cymru at y byrddau iechyd i'w hatgoffa am eu cyfrifoldebau wrth gyflawni'r blaenoriaethau a nodwyd yng Nghannllawiau 2018 ar iechyd a llesiant ffoaduriaid a cheiswyr lloches, yn enwedig mewn perthynas â darparu mynediad at gyfieithwyr a sicrhau nad yw iaith yn rhwystr rhag cael mynediad at wasanaethau.

Diweddariad mis Rhagfyr 2023:

Yn ystod 2023, arweiniodd y Tîm Cydraddoldeb Iechyd a Gwasanaethau Cymdeithasol yn Llywodraeth Cymru gyfres o weithdai gydag arweinwyr polisi o bob rhan o Lywodraeth Cymru, cydweithwyr o'r GIG, RNIB, RNID, Deafblind UK, Cymdeithas Pobl Fyddar Prydain, Llais a phobl â phrofiadau byw er mwyn archwilio'r rhwystrau sy'n wynebu pobl â cholled synhwyraidd wrth gael mynediad at ofal iechyd.

Cafodd llawer o argymhellion eu hystyried gan gynnwys ehangu ac adnewyddu Safonau Cymru Gyfan i gynnwys:

- cleifion nad Cymraeg neu Saesneg yw eu prif iaith,
- cleifion sy'n wynebu rhwystrau iaith a chyfathrebu oherwydd anabledd, dementia, anawsterau dysgu neu awtistiaeth,
- rhieni a gofalwyr sy'n wynebu rhwystrau iaith neu gyfathrebu.

Fodd bynnag, yn unol â'n dull gweithredu ehangach ledled Llywodraeth Cymru, rydym wedi gwneud y penderfyniad anodd i ohirio'r gwaith o ehangu ac adnewyddu Safonau Cymru Gyfan nes bod gennym fwy o eglurder ar ein cyllideb ar gyfer 2024-25. Byddwn yn parhau i weithio ar amcanion y Cynllun Gweithredu a fydd yn sbarduno newidiadau cadarnhaol gyda'r Safonau presennol.

Cyhoeddwyd Adroddiad Archwilio'r BDA gan y BDA ar 14 Chwefror 2023.

Cyhoeddwyd Datganiad Ysgrifenedig ar y dyddiad cyhoeddi yn croesawu'r adroddiad a'r argymhellion. Cyhoeddwyd cyfieithiad BSL o'r datganiad ysgrifenedig hefyd.

Mae Llywodraeth Cymru'n croesawu'r adroddiad ac yn cydnabod bod angen defnyddio dull croestoriadol wrth ymateb i argymhellion yr Archwiliad. Er mwyn rhoi camau gweithredu Archwiliad y BDA ar waith, mae angen cynllun hirdymor ar gyfer

newid, ynghyd ag ymrwymiad a ffocws parhaus. Mae modd bwrw ymlaen â rhywfaint o'r gwaith hwn yn y Tasglu Hawliau Pobl Anabl, ac mae modd gwneud rhywfaint o'r gwaith nawr. Mae cynllun gwaith wedi'i ddatblygu er mwyn bwrw ymlaen â meysydd y gellir eu datblygu y tu allan i gylch gwaith y Tasglu Hawliau Pobl Anabl⁶.

Argymhelliad 10

Mae'r Pwyllgor yn argymhell y canlynol

Rydym yn cymeradwyo ac yn ailadrodd argymhelliad 1 a wnaed gan y Pwyllgor Cydraddoldeb a Chyfiawnder Cymdeithasol yn ei adroddiad ym mis Hydref 2022, Trais ar sail rhywedd: anghenion menywod mudol, y dylai Llywodraeth Cymru ystyried creu a chynnal cyfeirlyfr o gyfieithwyr cydnabyddedig.

Ymateb gwreiddiol: Derbyn

Mae Llywodraeth Cymru'n deall y rhwystrau sy'n wynebu cleifion wrth geisio cael mynediad at wasanaethau heb ddefnyddio dehonglwr, a sut mae hyn yn gallu eu gwneud yn amharod i ddefnyddio gwasanaethau. Yn ddiweddar, mae Llywodraeth Cymru wedi derbyn adroddiad ar argaeledd a digonolrwydd gwasanaethau dehongli ieithoedd tramor fel rhan o'n Prosiect Integreiddio Mudwyr Cymru. Byddwn yn edrych ar argymhellion a chanfyddiadau'r adroddiad ochr yn ochr â'r argymhelliad hwn a gwaith ein Fframwaith Integreiddio Mudwyr. Bydd gwaith yn y dyfodol yn ystyried sut y gellir dileu rhwystrau i fynediad, gan weithio gyda sefydliadau yn y sector cyhoeddus a'r trydydd sector. Hefyd, byddwn ni'n archwilio dulliau newydd o weithio i sicrhau mynediad, y gellid eu cynnwys yn ein gwaith cyfathrebu ar gyfer Prosiect Integreiddio Mudwyr Cymru.

Diweddariad mis Rhagfyr 2023:

Mae WITS yn bodoli eisoes fel cronfa o ddehonglwyr hunangyflogedig, ac mae eu cymwysterau'n hysbys i WITS, felly mae modd archebu'r dehonglydd mwyaf priodol ar gyfer y gwaith perthnasol.

⁶ Er gwybodaeth: Ar 22 Tachwedd 2023 cynhaliwyd cyfarfod rhwng swyddogion a'r BDA lle hysbyswyd y BDA bod gwaith ar y Siarter BSL wedi'i ohirio am y tro oherwydd cyfyngiadau cyllidebol.

Mae gwaith ein Fframwaith Integreiddio Mudwyr (a gyhoeddir yn ddiweddarach eleni) yn cynnwys ffilm fer sy'n cael ei chreu i helpu mudwyr i ddeall eu hawl i gael mynediad at ddehonglwr.

Ers i ni ymateb i Adroddiad y Pwyllgor yn gynharach eleni, mae rhagor o waith ymchwil wedi'i gyhoeddi yn ymwneud â phrofiadau ceiswyr lloches, ffoaduriaid a mudwyr a'u mynediad at wasanaethau dehongli a chyfieithu. Mae swyddogion Llywodraeth Cymru wedi bod yn ystyried canfyddiadau Astudiaeth HEAR 2 ac maent yn gweithio gydag Iechyd Cyhoeddus Cymru a rhanddeiliaid eraill i fynd i'r afael â rhwystrau i gael mynediad at wasanaethau.

Argymhelliad 11

Mae'r Pwyllgor yn argymhell y canlynol

Erbyn Gorffennaf 2023 dylai Llywodraeth Cymru gyhoeddi'r deilliannau allweddol a mesurau ansoddol a meintiol ar gyfer effaith y fframwaith ystyriol o drawma i Gymru, a rhoi fframwaith gwerthuso cadarn ar waith. Os na all Llywodraeth Cymru ymrwymo yn ei hymateb i'n hadroddiad i gwblhau gwaith o fewn yr amserlen hon, dylai egluro pam nad yw hyn yn bosibl a rhoi gwybodaeth am yr amserlenni ar gyfer cwblhau'r mesurau a'r fframwaith gwerthuso.

Ymateb gwreiddiol: Derbyn mewn egwyddor

Bydd y Fframwaith Ymarfer sy'n Ystyriol o Drawma newydd yn rhan allweddol o ymgyrch Llywodraeth Cymru i wneud Cymru'n genedl sy'n ystyriol o drawma. Bydd y fframwaith yn helpu i lywio'r polisi presennol a'r polisi newydd, gan gynnwys y strategaeth iechyd meddwl newydd a'r Cynllun Profiadau Niweidiol yn ystod Plentyndod (ACEs). Hefyd, bydd yn cyfrannu at nodau ehangach i fynd i'r afael ag anghydraddoldeb, gwella canlyniadau bywyd unigolion a gwneud Cymru'n wlad fwy ffyniannus a chyfartal.

Dan arweiniad Hyb ACE Cymru a Straen Trawmatig Cymru, cafodd y fframwaith ei ddatblygu gyda rhanddeiliaid o sectorau amrywiol. Fe wnaeth Llywodraeth Cymru gyfraniad allweddol at hwyluso a chefnogi'r gwaith hwn, a bydd yn parhau i weithio'n agos gyda phartneriaid ar y cam nesaf – rhoi'r fframwaith ar waith yn llwyddiannus.

Cynhaliwyd y cyfarfod cyntaf gyda rhanddeiliaid i drafod y broses o weithredu a gwerthuso'r fframwaith ddydd Llun 23 Ionawr 2023. Disgwylir y bydd cynllun gweithredu, sy'n cynnwys elfennau allweddol y gellir eu cyflawni, mesurau canlyniadau a phrosesau gwerthuso, yn cael ei gyhoeddi erbyn diwedd Gorffennaf 2023.

Diweddariad mis Rhagfyr 2023:

Er nad Llywodraeth Cymru sy'n gyfrifol am Fframwaith Cymru sy'n ystyriol o Drawma, roedd Llywodraeth Cymru wedi cymryd rhan weithredol yn y gwaith o

ddatblygu'r Fframwaith, ac mae'n parhau i ddarparu cymorth, gan gynnwys cyllid, i'w weithredu a'i werthuso.

Fe wnaethom ofyn i gyfarwyddwyr Hyb ACE Cymru a Straen Trawmatig Cymru, sy'n arwain y gwaith hwn, ysgrifennu at y Pwyllgor Iechyd a Gofal Cymdeithasol i amlinellu eu cynlluniau a'u hamserlen ar gyfer gweithredu a gwerthuso'r Fframwaith. Maen nhw wedi darparu'r wybodaeth hon mewn llythyr, dyddiedig 30 Mehefin 2023, ac maen nhw wedi cynnig rhoi mwy o ddiweddariadau i'r Pwyllgor maes o law.

Rydym yn parhau i ddilyn eu cynnydd wrth roi'r Fframwaith ar waith, ac rydym wedi cyfarfod â chyfarwyddwyr Hyb ACE Cymru a Straen Trawmatig Cymru ar ddau achlysur, ac mae trydydd cyfarfod wedi'i drefnu ar gyfer y gwanwyn. Mae Llywodraeth Cymru'n parhau i weithio'n agos gyda Hyb ACE Cymru a Straen Trawmatig Cymru ac mae'n cael ei chynrychioli ar Grŵp Llywio Gweithredu'r Fframwaith, sy'n cyfarfod bob mis ar hyn o bryd.

Mae gwaith yn mynd rhagddo ar hyn o bryd i gyd-gynhyrchu damcaniaeth newid ar gyfer gweithredu a gwerthuso'r Fframwaith. Erbyn y gwanwyn, bydd y broses o roi'r Fframwaith ar waith yn cynnwys cynlluniau cadarn i gyflwyno fframwaith monitro a gwerthuso, wedi'i ategu gan y ddamcaniaeth newid sydd wedi'i chyd-gynhyrchu, strategaeth gyfathrebu ac ymgysylltu, a storfa o ddeunyddiau hyfforddi sy'n cefnogi pedair lefel ymarfer y Fframwaith. Mae datblygiadau pwysig eraill sydd eisoes yn helpu i roi'r Fframwaith ar waith yn cynnwys datblygu fersiwn hygyrch, a fydd yn helpu i ymgysylltu â chymunedau amrywiol ledled Cymru, a darn cydweithredol o waith ymgysylltu, dan arweiniad Platfform (gan weithio gyda nifer o sefydliadau plant a phobl ifanc) er mwyn sicrhau bod barn plant a phobl ifanc yn cael ei chynnwys. Hefyd, mae gwaith yn cael ei wneud i helpu i gynnwys pobl sydd â phrofiad bywyd, gan gynnwys ffoaduriaid a cheiswyr lloches a'r rhai sydd wedi'u heffeithio gan gamddefnyddio sylweddau. Bydd arolwg o ddealltwriaeth sefydliadau a'u sefyllfa bresennol mewn perthynas ag egwyddorion a lefelau ymarfer y Fframwaith yn cael ei gwblhau'n fuan.

Argymhelliad 12

Mae'r Pwyllgor yn argymhell y canlynol

Dylai Llywodraeth Cymru weithio gyda sefydliadau perthnasol i sicrhau bod gwybodaeth briodol a chefnogol am ymlyniad ac iechyd y berthynas rhwng rhiant a phlentyn yn cael ei darparu i rieni beichiog a rhieni newydd, er enghraifft mewn llenyddiaeth a thrwy ddsbarthiadau cynenedigol. Yn unol ag argymhelliad 22, dylai Llywodraeth Cymru roi diweddariad i ni ar y gwaith hwn ym mis Rhagfyr 2023.

Ymateb gwreiddiol: Derbyn mewn egwyddor

Mae gwybodaeth i gefnogi rhianta sensitif ac ymatebol yn dechrau mewn dosbarthiadau cynenedigol ac yn parhau trwy'r beichiogrwydd ar gyfer mamau a'u partneriaid. Mae'r gefnogaeth a'r addysg hon yn parhau trwy amrywiaeth o ffyrdd, yn cynnwys sesiynau wyneb yn wyneb, yn ysgrifenedig ac yn electronig, mewn ieithoedd gwahanol trwy gydol y blynyddoedd cynnar, ar ôl i fydwragedd drosglwyddo cyfrifoldeb i wasanaethau ymwelwyr iechyd. Mae gwaith y prosiect 1000 diwrnod cyntaf yn cael ei droi'n negeseuon allweddol i rieni er mwyn hyrwyddo ymlyniad a rhianta ymatebol, gan roi sylw penodol i les emosiynol y plentyn ac ymlyniad diogel trwy ddarparu gwybodaeth i rieni fel Naw Mis a Mwy. Byddwn yn ystyried pa gamau eraill y gallwn eu cymryd i ddatblygu gwaith yn ymwneud â'r berthynas rhwng rhieni a babanod mewn dysgu a gynlluniwyd, gan gynnwys meysydd dysgu posibl o'r modelau a'r dulliau cyflwyno sy'n cael eu treialu trwy brosiectau braenaru'r blynyddoedd cynnar, lle mae pwyslais penodol ar berthnasoedd ac ymyriadau rhwng rhieni a babanod.

Hefyd, rydym yn ystyried sut y gall yr hyn sy'n olynu'r Strategaeth Law yn Llaw at Iechyd Meddwl gryfhau cymorth ar gyfer gwaith yn ymwneud â'r berthynas rhwng rhieni a babanod yng Nghymru.

Diweddariad mis Rhagfyr 2023:

Mae'r strategaeth Iechyd Meddwl a Llesiant (ddrafft) newydd yn cynnwys ymrwymiad i sefydlu dull cynaliadwy o sicrhau bod gwasanaethau yn helpu i ddatblygu iechyd

meddwl babanod a pherthynas iach rhwng rhieni a babanod, gan gynnwys archwilio opsiynau ar gyfer timau arbenigol.

Mae gan Iechyd Cyhoeddus Cymru adnoddau amrywiol sydd â'r nod o ddarparu'r holl wybodaeth hanfodol a phwysig sydd ei hangen ar rieni i'w helpu i roi'r cychwyn gorau mewn bywyd i'w plant. Bydd pob rhiant newydd yng Nghymru yn cael copi o "Pob Plentyn: Eich Beichiogrwydd a'r Enedigaeth". Mae'n trafod llawer o bynciau gan gynnwys sut i ddarparu amgylchedd diogel a gofalgarg i roi'r cychwyn gorau mewn bywyd i'r babi. Hefyd, mae'n atgyfeirio rhieni newydd a darpar rieni at ffynonellau gwybodaeth dibynadwy eraill.

Bydd rhagor o lyfrynnau'n cael eu cyhoeddi yn gynnar y flwyddyn nesaf yn canolbwyntio ar enedigaeth hyd at saith oed.

Argymhelliad 13

Mae'r Pwyllgor yn argymhell y canlynol

Dylai Llywodraeth Cymru weithio gyda phartneriaid, gan gynnwys awdurdodau lleol, Byrddau Partneriaeth Rhanbarthol a sefydliadau cymunedol i ddefnyddio canlyniadau ei hymarfer mapio gwasanaethau iechyd meddwl cymunedol diweddar i gyd-gynhyrchu cyfeirlyfr ar-lein o wasanaethau cymunedol a digidol sydd ar gael yn lleol, yn rhanbarthol ac yn genedlaethol ledled Cymru. Dylai'r cyfeiriadur fod yn hygyrch i'r cyhoedd, dylai ategu gwybodaeth sy'n bodoli eisoes a chyfeirio pobl ati, a dylai gynnwys gwybodaeth am ba gymorth sydd ar gael a sut i'w gael, yn cynnwys a oes angen atgyfeiriad.

Ymateb gwreiddiol: Derbyn mewn egwyddor

Mae'r wybodaeth hon eisoes ar gael ar wefan 111 ar gyfer cymorth cenedlaethol (GIG 111 Cymru - Iechyd A-Y: Iechyd Meddwl a Llesiant⁷) a thrwy DEWIS ar gyfer cymorth lleol/cymunedol. Mae gan y rhai sy'n ateb galwadau i linell gymorth CALL fynediad at gyfeirlyfr cynhwysfawr o wasanaethau lleol (yn ôl cod post) i gyfeirio pobl at gymorth lleol. Hefyd, rydym yn darparu gwybodaeth sydd wedi'i theilwra'n arbennig i garfanau penodol, er enghraifft y Pecyn Cymorth Iechyd Meddwl Pobl Ifanc a gynhelir ar HWB. Yn hytrach na datblygu cyfeiriadur ar-lein newydd, ein nod yw gwella'r wybodaeth bresennol sydd ar gael a sicrhau bod pobl yn gwybod sut i gael gafael ar adnoddau.

Byddwn yn parhau i wneud hyn trwy'r ymgyrch Helpwch Ni i'ch Helpu Chi, ac ymgyrchoedd ymwybyddiaeth gyhoeddus eraill, er enghraifft pan fyddwn ni'n lansio'r gwasanaeth 111 pwyswch 2 am gymorth iechyd meddwl brys yn genedlaethol.

Diweddariad mis Rhagfyr 2023:

Drwy gydol 2023 rydym wedi parhau i hyrwyddo cymorth a gwasanaethau iechyd meddwl a llesiant (sydd ar gael yn y gymuned ac yn ddigidol) drwy'r ymgyrch Helpwch Ni i'ch Helpu Chi a'r gwasanaeth 111 pwyswch 2. Hefyd, rydym yn cynnig

⁷ [Iechyd Meddwl a Lles \(111.wales.nhs.uk\)](https://111.wales.nhs.uk)

bod y Strategaeth Iechyd Meddwl a Llesiant (ddrafft) newydd i Gymru'n cynnwys ymrwymiad i ddatblygu dull safonedig o ddarparu gwybodaeth am wasanaethau iechyd meddwl a sut i gael mynediad atynt (ac wrth wneud hynny - hyrwyddo'r Cynnig Gweithredol ar gyfer y Gymraeg a sicrhau bod yr holl wybodaeth yn cydymffurfio â Safonau Cymru Gyfan ar gyfer Cyfathrebu a Gwybodaeth Hygyrch i Bobl â Nam ar y Synhwyrâu, a'i bod yn addas i blant a phobl ifanc lle bo hynny'n briodol).

Argymhelliad 14

Mae'r Pwyllgor yn argymhell y canlynol

I gyd-fynd â chyhoeddi'r fframwaith presgripsiynu cymdeithasol a'i weithredu'n barhaus, dylai Llywodraeth Cymru ddatblygu a chyflwyno ymgyrchoedd cyfathrebu wedi'u targedu i hyrwyddo ymwybyddiaeth o bresgripsiynu cymdeithasol a'r fframwaith newydd ymhlith gweithwyr iechyd, gwasanaethau a grwpiau a sefydliadau cymunedol y gellid presgripsiynu pobl iddynt, a'r cyhoedd.

Ymateb gwreiddiol: Derbyn

Un thema allweddol yn ein hymgyngoriad diweddar ar y fframwaith cenedlaethol ar gyfer presgripsiynu cymdeithasol oedd y gydnabyddiaeth ei bod yn ymddangos bod dryswch sylweddol a diffyg ymwybyddiaeth ymhlith gweithwyr proffesiynol a'r cyhoedd ynghylch beth yn union y mae presgripsiynu cymdeithasol yn gallu ei gynnig.

Yn ogystal, fe wnaeth yr ymgyngoriad gydnabod bod angen gwella ymwybyddiaeth o'r ddarpariaeth sydd ar gael, a hygyrchedd y ddarpariaeth, er mwyn sicrhau bod gwasanaethau presgripsiynu cymdeithasol yn gallu cysylltu pobl â chymorth yn y gymuned.

Mae dadansoddiad cychwynnol o'r ymatebion i'r ymgyngoriad yn cefnogi'r angen am ymgyrch i ddatblygu dealltwriaeth o bresgripsiynu cymdeithasol, a'i fanteision, ac i godi ymwybyddiaeth o'r fframwaith cenedlaethol. Wrth i ni fwrw ymlaen â datblygu'r fframwaith cenedlaethol ar gyfer presgripsiynu cymdeithasol, bydd rhaglen waith i godi ymwybyddiaeth yn cael ei chyflwyno.

Diweddariad mis Rhagfyr 2023:

Lansiwyd ein [Fframwaith Cenedlaethol ar gyfer Presgripsiynu Cymdeithasol](#) mewn digwyddiad lansio ar-lein ar 7 Rhagfyr 2023.

Nod y Fframwaith Cenedlaethol ar gyfer Presgripsiynu Cymdeithasol yw datblygu dealltwriaeth gyffredin o'r iaith a ddefnyddir a'r dull o ddarparu gwasanaethau

presgripsiynu cymdeithasol yng Nghymru; cefnogi ymarferwyr presgripsiynu cymdeithasol a datblygu sgiliau; pennu canlyniadau disgwylidig defnyddwyr, sefydliadau, comisiynwyr ac atgyfeirwyr; a sicrhau darpariaeth o ansawdd gan asedau cymunedol. Hefyd, bydd yn monitro ac yn gwerthuso datblygiad presgripsiynu cymdeithasol wrth iddo barhau i dyfu ledled Cymru.

Er mwyn cynorthwyo dealltwriaeth gyffredin o bresgripsiynu cymdeithasol, mae nifer o adnoddau a dogfennau canllaw wedi'u datblygu eisoes, gan gynnwys ffilm fer esboniadol, rhestr termau a chyfres o astudiaethau achos. Wrth i ni barhau i ddatblygu'r Fframwaith Cenedlaethol ar gyfer Presgripsiynu Cymdeithasol, bydd rhaglen waith i godi ymwybyddiaeth yn cael ei chyflwyno.

Argymhelliad 15

Mae'r Pwyllgor yn argymhell y canlynol

Dylai fframwaith presgripsiynu cymdeithasol Llywodraeth Cymru gynnwys mesurau ar gyfer asesu effeithiau a chanlyniadau iechyd a chymdeithasol cynlluniau presgripsiynu cymdeithasol yn lleol, rhanbarthol a chenedlaethol. Dylai Llywodraeth Cymru ymrwymo i gyhoeddi data fel rhan o'r broses barhaus o werthuso'r fframwaith presgripsiynu cymdeithasol er mwyn ein galluogi ni a rhanddeiliaid i fonitro effaith presgripsiynu cymdeithasol a'r fframwaith presgripsiynu cymdeithasol.

Ymateb gwreiddiol: Derbyn mewn egwyddor

Mae Llywodraeth Cymru wedi ymrwymo i sicrhau bod y fframwaith cenedlaethol yn dangos gwerth presgripsiynu cymdeithasol ac yn monitro ei effaith. I wneud hyn, mae angen cymysgedd o fesurau ansoddol a meintiol sy'n canolbwyntio ar yr unigolyn, y gymuned, a gwasanaethau iechyd. Nid oes penderfyniad wedi'i wneud eto ynglŷn â'r ffordd orau o gofnodi'r data hwn a gwerthuso effaith a chanlyniadau iechyd a chymdeithasol presgripsiynu cymdeithasol yn lleol, rhanbarthol, a chenedlaethol.

Diweddariad mis Rhagfyr 2023:

Un o amcanion craidd y Fframwaith Cenedlaethol ar gyfer Presgripsiynu Cymdeithasol fydd monitro a gwerthuso datblygiad presgripsiynu cymdeithasol wrth iddo barhau i dyfu ledled Cymru.

I wneud hyn, byddwn ni'n cyhoeddi canllawiau sy'n amlinellu'r data craidd sydd i'w gasglu gan sefydliadau sy'n darparu gwasanaethau presgripsiynu cymdeithasol fel eu prif swyddogaeth, ac a fydd yn cynorthwyo perfformiad gwasanaethau presgripsiynu cymdeithasol, a'u gwerthuso'n effeithiol. Disgwylir y bydd y canllawiau wedi'u cwblhau erbyn haf 2024.

Yn ogystal, byddwn ni'n comisiynu gwerthusiad annibynnol o'r Fframwaith Cenedlaethol ar gyfer Presgripsiynu Cymdeithasol a'i effaith.

Argymhelliad 16

Mae'r Pwyllgor yn argymhell y canlynol

Yn ei hymateb i'n hadroddiad, dylai Llywodraeth Cymru amlinellu pa gamau y bydd yn eu cymryd i ddatblygu strwythur mwy proffesiynol i'r gweithlu presgripsiynu cymdeithasol, gan gynnwys sut y bydd yn mynd i'r afael ag amrywiadau mewn tâl, telerau ac amodau, ac yn gwella cynaliadwyedd cyllido ar gyfer rolau o'r fath. Yn unol ag argymhelliad 22, dylai Llywodraeth Cymru roi diweddariad i ni ar y gwaith hwn ym mis Rhagfyr 2023.

Ymateb gwreiddiol: Gwrthod

Mae ein strategaeth 'Cysylltu Cymunedau' yn ymrwymo Llywodraeth Cymru eisoes i ddatblygu fframwaith sgiliau a chymhwysedd ar gyfer gweithwyr presgripsiynu cymdeithasol a fydd yn rhan annatod o'n fframwaith cenedlaethol ar gyfer presgripsiynu cymdeithasol.

Dros y misoedd diwethaf, mae Addysg a Gwella Iechyd Cymru (AaGIC) wedi arwain y gwaith o ddatblygu fframwaith sgiliau a chymhwysedd sy'n gwneud cysylltiad rhwng tystiolaeth ac ymarfer. Bydd y fframwaith yn helpu'r rhai sy'n datblygu gwasanaethau i wella eu dealltwriaeth o rôl yr ymarferydd presgripsiynu cymdeithasol. Mae AaGIC a'i bartneriaid, gan gynnwys Llywodraeth Cymru, wedi datblygu fframwaith drafft eisoes, a fydd yn cael ei gyhoeddi at ddibenion ymgynghori'n fuan.

Bydd y fframwaith sgiliau a chymhwysedd hwn yn amlinellu'r wybodaeth a'r sgiliau allweddol sydd eu hangen i gyflawni'r rôl presgripsiynu cymdeithasol yn llwyddiannus, a bydd yn helpu i ddatblygu strwythur mwy proffesiynol ar gyfer y gweithlu presgripsiynu cymdeithasol. Fodd bynnag, o ystyried cymhlethdod trefniadaeth y gweithlu presgripsiynu cymdeithasol, gyda llawer o weithwyr wedi'u lleoli mewn awdurdodau lleol a sefydliadau'r trydydd sector, mae trafod tâl, telerau ac amodau penodol y tu allan i gylch gwaith Llywodraeth Cymru ac yn gyfrifoldeb y sefydliadau sy'n cyflogi pobl. Am y rheswm hwn, ni allwn dderbyn yr argymhelliad hwn.

Diweddariad mis Rhagfyr 2023:

Mae AaGIC wedi datblygu fframwaith cymhwysedd ar gyfer ymarferwyr presgripsiynu cymdeithasol yng Nghymru, ac fe'i lansiwyd ar 7 Rhagfyr fel rhan o lansiad y Fframwaith Cenedlaethol ar gyfer Presgripsiynu Cymdeithasol. Ochr yn ochr â'r fframwaith cymhwysedd, rydym yn bwriadu lansio rhaglen sgiliau a gwybodaeth sy'n cynnwys cyfres o gyrsiau ac adnoddau hyfforddi, ac adnoddau i ddarparu'r sgiliau, y technegau a'r wybodaeth sydd eu hangen i helpu pobl sy'n ymgysylltu â phresgripsiynu cymdeithasol.

Argymhelliad 17

Mae'r Pwyllgor yn argymhell y canlynol

Yn ei hymateb i'n hadroddiad, dylai Llywodraeth Cymru egluro sut, gan weithio gydag Addysg a Gwella Iechyd Cymru a Gofal Cymdeithasol Cymru, y bydd yn monitro effaith y camau gweithredu yng nghynllun y gweithlu iechyd meddwl sydd â'r nod o wella llesiant staff. Dylai ymrwymo hefyd i gyhoeddi adroddiadau blynyddol sy'n nodi a yw'r camau gweithredu yn y cynllun yn cael yr effaith a fwriadwyd, ac os na, beth fydd yn cael ei wneud yn wahanol. Dylai'r adroddiad blynyddol cyntaf gael ei gyhoeddi ym mis Rhagfyr 2023 fan bellaf.

Ymateb gwreiddiol: Derbyn

Bydd cynnydd ar gyflawni'r camau gweithredu yng nghynllun y gweithlu iechyd meddwl, ac effaith y camau hyn, yn cael ei fonitro trwy fwrdd gweithredu wedi'i sefydlu gan AaGIC a Gofal Cymdeithasol Cymru, sy'n cynnwys pobl â phrofiad bywyd, Colegau Brenhinol, y sector gwirfoddol, Llywodraeth Cymru a rhanddeiliaid allweddol eraill. Bydd diweddariadau rheolaidd yn cael eu rhoi i Fwrdd Cyflawni a Goruchwyllo Iechyd Meddwl Llywodraeth Cymru, y Bwrdd Partneriaeth Cenedlaethol, ac i fyrddau cyhoeddus AaGIC a Gofal Cymdeithasol Cymru. Cyhoeddir adroddiad blynyddol ar gyfer y cyhoedd i ddarparu gwybodaeth am gynnydd.

Diweddariad mis Rhagfyr 2023:

Sefydlwyd Bwrdd Gweithredu sy'n cynnwys nifer o randdeiliaid, ac mae wedi bod yn cyfarfod yn rheolaidd ers lansio'r cynllun er mwyn goruchwyllo'r gwaith o'i gyflwyno. Cyhoeddwyd cynllun gweithredu manwl ym mis Ebrill 2023 yn amlinellu gweithgareddau a chanlyniadau allweddol ar gyfer pob ffrwd waith. Mae diweddariadau rheolaidd ar gynnydd yn cael eu cyflwyno i Fwrdd Cyflawni a Goruchwyllo Iechyd Meddwl Llywodraeth Cymru, y Bwrdd Partneriaeth Cenedlaethol, ac i fyrddau cyhoeddus AaGIC a Gofal Cymdeithasol Cymru. Rydym wedi cyhoeddi nifer o ddiweddariadau ar ein gwefan trwy gydol y flwyddyn. Bydd adroddiad cynnydd blynyddol yn cael ei gyhoeddi cyn diwedd mis Ionawr 2024, ac rydym wedi comisiynu asesiad annibynnol o weithgareddau ac effaith camau

gweithredu ym mlwyddyn un er mwyn llywio ein gwaith y flwyddyn nesaf. Mae'r cylchlythyrau hyn ar gael [yma](#). Bydd yr adroddiad blynyddol, pan gaiff ei gyhoeddi, ar gael trwy ddefnyddio'r ddolen hon hefyd.

Argymhelliad 18

Mae'r Pwyllgor yn argymhell y canlynol

Unwaith y bydd Llywodraeth Cymru wedi cyhoeddi ei chyllideb ddrafft ar gyfer 2023-24, dylai gadarnhau pa rai o'r camau sydd yng nghynllun y gweithlu iechyd meddwl y dyrannwyd cyllid llawn iddynt, pa rai y dyrannwyd cyllid rhannol iddynt, a pha rai sydd heb gael cyllid wedi'i ddyrannu iddynt hyd yma. Dylai hefyd roi manylion pa gamau sy'n cael eu hariannu'n rhannol neu sydd heb eu hariannu a fydd yn cael blaenoriaeth pe bai cyllid pellach ar gael.

Ymateb gwreiddiol: Derbyn

Mae'r Dirprwy Weinidog Iechyd Meddwl a Llesiant wedi dweud y bydd cefnogi rhoi'r Cynllun y Gweithlu Iechyd Meddwl ar waith yn flaenoriaeth yn 2023-24. Rhwng y cyllid a ddarperir ar gyfer Cynllun Comisiynu a Hyfforddi Addysg GIG Cymru (2023-24) a chyllid ychwanegol a ddarperir o gyllideb y rhaglen iechyd meddwl, bydd y Cynllun Gweithlu Iechyd Meddwl yn cael ei ariannu'n llawn yn 2023-24.

Diweddariad mis Rhagfyr 2023:

Fel y nodwyd yn flaenorol, cafodd Cynllun y Gweithlu Iechyd Meddwl ei ariannu'n llawn yn 2023-24. Erbyn hyn, rydym yn ymgymryd â phroses y gyllideb ar gyfer 2024-25 ac yn cydgrynhoi'r gweithgarwch sydd ei angen yn ystod y flwyddyn ariannol nesaf i roi'r camau gofynnol yn y cynllun gweithredu ar waith er mwyn parhau i gefnogi lles, recriwtio, cadw a hyfforddiant staff.

Argymhelliad 19

Mae'r Pwyllgor yn argymhell y canlynol

Dylai Llywodraeth Cymru weithio gyda phobl niwrowahanol i gyd-gynhyrchu ymgyrchoedd hyfforddi a chodi ymwybyddiaeth er mwyn cynyddu dealltwriaeth o niwroamrywiaeth mewn ysgolion ac ar draws gwasanaethau cyhoeddus. Dylai ffocws yr hyfforddiant fod ar ddeall bywydau pobl niwrowahanol, sut i'w cefnogi a'u helpu, a datblygu agweddau a diwylliant cadarnhaol, adeiladol a chymwynasgar, ac nid ar gyflyrau penodol yn unig. Yn unol ag argymhelliad 22, dylai Llywodraeth Cymru roi diweddariad i ni ar y gwaith hwn ym mis Rhagfyr 2023.

Ymateb gwreiddiol: Derbyn

Mae Llywodraeth Cymru wedi cynorthwyo'r Tîm Awtistiaeth Cenedlaethol i ddatblygu adnoddau ar gyfer ysgolion ac ar draws sectorau eraill, gan weithio mewn partneriaeth â phobl niwrowahanol a rhieni a gofalwyr. Mae'r wefan autismwales.org/cy yn darparu manylion am raglenni hyfforddi cynhwysfawr ac adnoddau codi ymwybyddiaeth mewn addysg ar gyfer cyflogwyr a gwasanaethau cymunedol.

Diweddariad mis Rhagfyr 2023:

Mae ein Grŵp Cynghori'r Gweinidog yn parhau i gael ei gyd-gadeirio gan dri unigolyn sydd â phrofiad bywyd o niwrowahaniaeth. Ar hyn o bryd rydym yn archwilio ymgynghori cyfranogol a chyd-gynhyrchu gyda'r grŵp hwn. Yn ddiweddar, mae'r cadeiryddion wedi adrodd yn ôl i'r Dirprwy Weinidog Gwasanaethau Cymdeithasol ar lwyddiant y grŵp, a'r ffaith eu bod wedi teimlo'n gyfforddus a'u bod yn cael eu cefnogi yn ystod cyfarfod wyneb yn wyneb diweddaraf Grŵp Cynghori'r Gweinidog.

Mae'n bwysig sicrhau bod pob unigolyn niwrowahanol yn cael y cyfle i gymryd rhan yn ein gwaith. Felly, pan fyddwn yn ymgynghori ar ddatblygu cod ymarfer niwrowahanol, byddwn yn sicrhau bod ein digwyddiadau ymgynghori'n cael eu cynnal mewn dulliau amrywiol er mwyn sicrhau hygyrchedd.

Rydym yn gweithio'n agos gyda chydweithwyr ADY i ddeall rhai o'r rhwystrau sy'n wynebu plant a phobl ifanc mewn addysg er mwyn gwella llwybrau rhwng iechyd ac addysg.

Mae'r Tîm Niwrowahaniaeth Cenedlaethol (y Tîm Awtistiaeth Cenedlaethol gynt) yn parhau i ehangu ei gylch gwaith ledled y maes niwrowahaniaeth. Mae'r tîm wedi creu swyddi ychwanegol Rheolwr Prosiect Trawsnewid a Swyddog Datblygu Niwrowahaniaeth Cymorth i Deuluoedd, ac mae'n cyd-gynhyrchu adnoddau o ansawdd uchel, sy'n cyfateb i ansawdd ei waith ym maes awtistiaeth. Mae dau Grŵp Cynghori Rhanddeiliaid yn cefnogi'r gwaith. Mae'r gwaith cychwynol yn cynnwys ffilm o'r enw 'What is ADHD', o safbwynt profiad bywyd a phroffesiynol, ac adnoddau i gefnogi rhieni niwrowahanol.

Yn ystod ein Cymuned Ymarfer Gwasanaethau Niwroddatblygiadol i Blant gyntaf ym mis Hydref, roedd yn dda gennym arddangos gwaith Bwrdd Iechyd Prifysgol Aneurin Bevan a Lleisiau Rhieni yng Nghymru sydd wedi ennill Gwobr GIG Cymru. Mae'r cyd-gynhyrchiad hwn i gefnogi gwasanaethau niwroddatblygiadol yn helpu i ail-lunio gwasanaethau niwroddatblygiadol plant ym Mwrdd Iechyd Prifysgol Aneurin Bevan. Bydd y gwaith yn cael ei ddatblygu'n astudiaeth achos a bydd yn cael ei rannu drwy ein ffrydiau gwaith Rhaglen Gwella Niwrowahaniaeth a gwaith fframwaith NYTH.

Rydym yn gweithio gyda'n cydweithwyr ym meysydd ADY a Dysgu Proffesiynol. Mae cynnig cenedlaethol newydd ar gyfer dysgu proffesiynol ym maes niwrowahaniaeth yn cael ei ystyried, a fyddai'n datblygu'r dysgu a'r adnoddau helaeth sydd ar gael, mewn partneriaeth â'r Tîm Niwrowahaniaeth Cenedlaethol.

Mae'r Tîm Niwrowahaniaeth Cenedlaethol wedi datblygu cyfres o [adnoddau](#) hyfforddi a gafodd eu datblygu a'u darparu mewn partneriaeth â phobl awtistig, rhieni, a gofalwyr a gweithwyr proffesiynol. Mae'r adnoddau ar gael ar 'Hwb'. Maent yn cynyddu gwybodaeth, sgiliau a dealltwriaeth o awtistiaeth ar gyfer pobl sy'n gweithio mewn lleoliadau addysg. Hefyd, mae'r Tîm wedi sefydlu cymuned ymarfer ar-lein ar gyfer Cydlynwyr ADY (CADY).

Rydym yn gweithio gydag Addysg a Gwella Iechyd Cymru (AaGIC) a Gofal Cymdeithasol Cymru (GCC) i ddeall anghenion hyfforddi'r gweithlu. Yn ddiweddar, rydym wedi cynnal arolwg o'r gweithlu sydd wedi darparu gwybodaeth a dealltwriaeth ddefnyddiol i ni o'r sefyllfa bresennol. Bydd y camau nesaf yn cael eu nodi wrth gydweithio ag AaGIC, GCC a phartneriaid allweddol eraill yn y flwyddyn newydd.

Mae gan y Gwasanaeth Niwrowahaniaeth Cenedlaethol fframwaith hyfforddi eisoes sy'n cael ei adolygu'n barhaus. Fel rhan o'r gwaith hwn, mae dau fodiwl e-ddysgu wedi'u cyd-gynhyrchu – 'Deall Awtistiaeth' a 'Deall Cyfathrebu Effeithiol ac Awtistiaeth'. Mae dros 6,000 o staff ym meysydd iechyd a gofal cymdeithasol wedi defnyddio'r modiwlau hyn. Mae'r modiwlau ar gael trwy systemau mewnol awdurdodau lleol a byrddau iechyd yn ogystal â gwefan y Tîm Niwrowahaniaeth Cenedlaethol.

Mae'r Tîm Niwrowahaniaeth Cenedlaethol yn gweithio i gyd-gynhyrchu adnoddau ADHD ar gyfer oedolion erbyn hyn. Mae grŵp rhanddeiliaid â phrofiad bywyd yn cynghori'r tîm ar y mater hwn. Hefyd, mae'n cydweithio â gwasanaeth ADHD Bwrdd Iechyd Prifysgol Aneurin Bevan i ddatblygu cwrs ôl-ddiagnostig. I gefnogi'r gwaith hwn, cynhaliodd Bwrdd Iechyd Prifysgol Aneurin Bevan arolwg ar gyfer oedolion ag ADHD yn gofyn am gyngor ar yr hyn a fyddai'n ddefnyddiol i'w gynnwys yn y cwrs. Bydd yr holl waith hwn yn helpu i ddatblygu adnoddau amrywiol i helpu oedolion ag ADHD i fyw'n dda. Hefyd, bydd yn helpu i ddatblygu pecynnau hyfforddi a chodi ymwybyddiaeth yn ehangach ar gyfer cymunedau, cyflogwyr, staff iechyd ac ati. I ddechrau, bydd y Tîm Niwrowahaniaeth yn datblygu modiwl e-ddysgu ar gyfer oedolion ag ADHD.

Argymhelliad 20

Mae'r Pwyllgor yn argymhell y canlynol

Dylai Llywodraeth Cymru sicrhau bod yr arolwg o'r gweithlu sydd i'w gynnal ar draws iechedd a gofal cymdeithasol fel rhan o gynllun y gweithlu iechedd meddwl yn cael ei gynnal ar fyrder, ac erbyn mis Gorffennaf 2023 fan bellaf. Dylai Llywodraeth Cymru weithio gyda grwpiau a chymunedau y nodwyd sydd heb gynrychiolaeth ddigonol yn y gweithlu ar ôl dadansoddi'r data amrywiaeth a gasglwyd drwy'r arolwg, a chyda phobl niwrowahanol, i lunio a chyflwyno rhaglen fentora a chymorth i'w helpu i ymuno â'r gweithlu iechedd meddwl. Yn unol ag argymhelliad 22, dylai Llywodraeth Cymru roi diweddariad i ni ar y gwaith hwn ym mis Rhagfyr 2023.

Ymateb gwreiddiol: Derbyn

Bydd arolygon o'r gweithlu yn cael eu cynnal ar draws meysydd iechedd a gofal cymdeithasol cyn mis Gorffennaf 2023. Mae cynhwysiant wedi'i nodi fel un o'r egwyddorion sylfaenol sy'n sail i'r cynllun, gyda'r nod o greu diwylliant o gynhwysiant, uniondeb a thegwch gwirioneddol ar draws y gweithlu Iechedd Meddwl. Mae AaGIC a Gofal Cymdeithasol Cymru'n ymgysylltu â Grŵp Gorchwyl a Gorffen Lleiafrifoedd Ethnig yn y lle cyntaf i ddatblygu dull gweithredu sy'n ceisio cynyddu recriwtio a chadw staff ar gyfer grwpiau sydd heb gynrychiolaeth ddigonol yn y gweithlu iechedd meddwl.

Diweddariad mis Rhagfyr 2023:

Mae arolygon o'r gweithlu wedi'u cwblhau ac mae'r canfyddiadau'n cael eu defnyddio i lywio camau allweddol yn ymwneud â recriwtio, cadw a hyfforddi staff yn ogystal â chefnogi gweithlu iach. Hefyd, mae AaGIC a Gofal Cymdeithasol Cymru'n parhau i ymgysylltu â'r Grŵp Gorchwyl a Gorffen Iechedd Meddwl Lleiafrifoedd Ethnig, gan ganolbwyntio'n benodol ar gynllunio hyfforddiant a rhannu adnoddau ar gyfer adborth. Hefyd, mae AaGIC yn gweithio gyda chymunedau sydd heb gynrychiolaeth ddigonol er mwyn deall eu profiadau o wasanaethau iechedd meddwl yn ogystal â ffactorau sy'n dylanwadu ar ddewis gyrfa ym maes iechedd meddwl. Rydym wedi cynllunio digwyddiadau yn y flwyddyn newydd i archwilio'r mater hwn ymhellach ac rydym yn parhau i ystyried cydraddoldeb yn ein holl gamau gweithredu.

Argymhelliad 21

Mae'r Pwyllgor yn argymhell y canlynol

Dylai Llywodraeth Cymru fynnu bod ei gweision sifil yn cynnwys, ym mhob cyflwyniad a wneir i Weinidogion Llywodraeth Cymru sy'n gofyn am benderfyniad ar gynigion polisi, deddfwriaethol, gwariant neu drethu, asesiad o'r modd y bydd y camau a argymhellir yn cyfrannu at wella iechyd meddwl a llesiant pobl Cymru.

Ymateb gwreiddiol: Derbyn mewn egwyddor

Mae Gweinidogion Cymru'n gorfod gweithredu yn unol â'r ddyletswydd datblygu cynaliadwy a llesiant yn Deddf Llesiant Cenedlaethau'r Dyfodol (Cymru) 2015, sy'n ei gwneud yn ofynnol i gyrff cyhoeddus gyflawni datblygu cynaliadwy, gan gyfrannu at y saith nod llesiant wrth wneud hynny. Yn y nodau hyn, mae 'Cymru Iachach' yn cael ei disgrifio fel "Cymdeithas lle mae llesiant corfforol a meddyliol pobl cystal â phosibl a lle deallir dewisiadau ac ymddygiadau sydd o fudd i iechyd yn y dyfodol". Wrth weithredu Deddf Llesiant Cenedlaethau'r Dyfodol, mae Llywodraeth Cymru wedi ymwreiddio'r Ddeddf yn y modd y mae'n datblygu polisi a chynghor i Weinidogion. Mae hyn yn rhan o ddull mwy integredig o asesu effaith polisi sydd eisoes yn cynnwys ystyried iechyd meddwl a llesiant trwy gynnwys ein harferion sefydledig i asesu'r effaith ar iechyd.

Ochr yn ochr â Deddf Llesiant Cenedlaethau'r Dyfodol (Cymru) 2015, mae Rhan 6 o Ddeddf Iechyd y Cyhoedd (Cymru) 2017 yn ei gwneud yn ofynnol i Weinidogion Cymru ddatblygu rheoliadau a fydd yn ei gwneud yn ofynnol i restr o gyrff cyhoeddus (gan gynnwys Llywodraeth Cymru) gynnal asesiad effaith ar iechyd (sy'n cynnwys ystyried iechyd meddwl a chorfforol) mewn amgylchiadau sydd i'w pennu yn y rheoliadau. Cafodd gwaith i ddatblygu'r rheoliadau ei atal i ddechrau er mwyn canolbwyntio adnoddau ar Ymadael â'r UE ac wedyn i gefnogi'r ymateb i COVID-19. Fodd bynnag, ailgychwynnodd y gwaith i ddatblygu'r rheoliadau yn 2022, ac mewn ymateb i lythyr gan y Pwyllgor Iechyd a Gofal Cymdeithasol, ymrwymodd y Gweinidog Iechyd a Gwasanaethau Cymdeithasol i gyhoeddi ymgynghoriad ar y rheoliadau (yn unol â gofyniad Deddf 2017) ddiwedd y Gwanwyn/ddechrau Haf

2023. O safbwynt datblygu'r Rheoliadau, byddwn yn ystyried canfyddiadau adroddiad y pwyllgor a'r argymhelliad hwn wrth baratoi cynigion polisi ar gyfer yr ymgynghoriad. O safbwynt gweithredu'r Rheoliadau yn Llywodraeth Cymru, byddwn yn diweddarau ein dull asesu effaith yn ôl y gofyn yn unol â hynny unwaith y bydd y Rheoliadau wedi'u cytuno.

Yn ogystal ag ystyried y mecanweithiau sy'n ei gwneud yn ofynnol i swyddogion ystyried effaith penderfyniad ar iechyd, mae ein hymdrechion yn canolbwyntio ar ddatblygu dealltwriaeth a gallu'r rhai sy'n llunio polisïau a'r rhai sy'n gwneud penderfyniadau yn Llywodraeth Cymru fel bod y wybodaeth, y sgiliau a'r mathau o ymddygiad ganddynt i gynllunio a chyflwyno polisi'n effeithiol.

Diweddariad mis Rhagfyr 2023:

Rydym yn cynnig bod y Strategaeth Iechyd Meddwl a Llesiant (ddrafft) newydd i Gymru'n cynnwys ymrwymïadau penodol mewn perthynas â'r argymhelliad hwn. Mae hyn yn cynnwys ymrwymiad i ymwreiddio egwyddorion y strategaeth newydd yn holl waith y Llywodraeth trwy sicrhau bod cyrff cyhoeddus yn cynnal asesiadau o'r effaith ar iechyd sy'n rhoi ystyriaeth benodol i'r effaith ar iechyd meddwl a llesiant.

Bydd yr ymrwymiad hwn yn cael ei gryfhau gan ein cynlluniau i ddatblygu rheoliadau o dan Ddeddf Iechyd y Cyhoedd (Cymru) 2017 sy'n ei gwneud yn ofynnol i gyrrff cyhoeddus penodedig (gan gynnwys Llywodraeth Cymru) gynnal asesiad o'r effaith ar iechyd.

Bydd ymarfer ymgynghori ar ein Rheoliadau arfaethedig ar gyfer Asesu'r Effaith ar Iechyd yn mynd yn fyw am gyfnod o 12 wythnos ym mis Ionawr 2024. Yn ystod y cyfnod hwn, cynhelir cyfres o ddigwyddiadau ymgysylltu i hwyluso trafodaeth ehangach am y cynigion, a bydd yr holl ymatebion yn cael eu hystyried wrth ddatblygu'r gyfres derfynol o reoliadau.

Yn dilyn cyhoeddi'r rheoliadau i gefnogi Deddf Iechyd y Cyhoedd (Cymru) 2017, rydym yn bwriadu diweddarau ein dull o asesu'r effaith yn Llywodraeth Cymru hefyd a darparu hyfforddiant ychwanegol ar gyfer swyddogion er mwyn cefnogi eu gallu ym maes polisi.

Argymhelliad 22

Mae'r Pwyllgor yn argymhell y canlynol

Dylai Llywodraeth Cymru roi diweddariadau blynyddol i ni am gynnydd a wnaed o ran gweithredu'r argymhellion sydd yn yr adroddiad hwn. Dylid darparu'r diweddariad blynyddol cyntaf ym mis Rhagfyr 2023.

Ymateb gwreiddiol: Derbyn mewn egwyddor

Mae Llywodraeth Cymru'n ddiolchgar iawn i'r Pwyllgor Iechyd a Gofal Cymdeithasol am ystyried y mater hwn. Bydd Llywodraeth Cymru'n parhau i ddiweddarau'r Pwyllgor Iechyd a Gofal Cymdeithasol am gynnydd mewn perthynas â'r argymhellion a amlinellir yn yr adroddiad hwn fel sy'n briodol.

Diweddariad mis Rhagfyr 2023:

Mae'r ymateb ysgrifenedig hwn wedi'i ddarparu i fodloni'r gofyniad i ddarparu diweddariad blynyddol cyntaf.

Argymhelliad 23

Mae'r Pwyllgor yn argymhell y canlynol

Yn ei hymateb i'n hadroddiad, dylai Llywodraeth Cymru ymrwymo i gomisiynu a chyhoeddi gwerthusiadau interim a therfynol annibynnol o'i strategaeth iechyd meddwl newydd. Dylai'r gwerthusiadau interim gynnwys asesiad o effaith y strategaeth hyd yma ar iechyd meddwl a llesiant poblogaeth Cymru, y canlyniadau y mae wedi'u cyflawni, ac unrhyw bwyntiau dysgu neu argymhellion ar gyfer newid. Ochr yn ochr â phob adroddiad gwerthuso interim, dylai Llywodraeth Cymru gyhoeddi manylion pa gamau y bydd yn eu cymryd mewn ymateb i unrhyw bwyntiau dysgu neu argymhellion ar gyfer newid.

Ymateb gwreiddiol: Derbyn

Bydd cynlluniau ar gyfer gwerthuso parhaus yn rhan hanfodol o'r Strategaeth Iechyd Meddwl newydd i Gymru. Bydd angen ystyried pwyntiau dysgu a / neu argymhellion ar gyfer newid yn benodol fel rhan o unrhyw werthusiadau arfaethedig, ochr yn ochr â ffocws ar gynnydd tuag at gyflawni canlyniadau ac amcanion arfaethedig y strategaeth.

Diweddariad mis Rhagfyr 2023:

Mae 'damcaniaeth newid' yn cael ei datblygu ar gyfer y Strategaeth Iechyd Meddwl a Llesiant (ddrafft) newydd (2024-2034). Bydd y ddamcaniaeth newid yn amlinellu'r dulliau arfaethedig o sicrhau bod y strategaeth yn cyflawni ei chanlyniadau. Bydd yn cael ei defnyddio fel sylfaen ar gyfer cynllunio gwerthusiad o'r strategaeth. Bwriedir comisiynu gwerthusiad o'r strategaeth maes o law.

Drwy gydol y strategaeth, rydym wedi nodi sawl dangosydd mesuradwy y byddwn yn eu monitro fel rhan o'r broses o roi'r strategaeth ar waith. Bydd y dangosyddion hyn, a dangosyddion eraill sydd i'w nodi, yn cefnogi'r gwaith o werthuso'r strategaeth pan gaiff ei chomisiynu hefyd.

Argymhelliad 24

Mae'r Pwyllgor yn argymhell y canlynol

Yn ei hymateb i'n hadroddiad, dylai Llywodraeth Cymru gadarnhau y bydd y data i'w gasglu a'i gyhoeddi fel rhan o set ddata graidd iechyd meddwl yn ein galluogi ni a rhanddeiliaid i weld ac olrhain cynnydd dros amser mewn anghydraddoldebau iechyd meddwl yn ymwneud â mynediad at wasanaethau iechyd meddwl a chanlyniadau i wahanol grwpiau a chymunedau. Dylai hyn gynnwys gwybodaeth am ba ddata fydd yn cael ei gynnwys, pa mor aml y bydd data'n cael ei gyhoeddi, pa ddadansoddiad fydd yn cael ei wneud, a chadarnhad y bydd y data'n cael ei ddadgyfuno ar sail nodweddion amrywiaeth.

Ymateb gwreiddiol: Derbyn

Un o brif flaenoriaethau Llywodraeth Cymru a GIG Cymru yw sicrhau bod data iechyd ac iechyd meddwl yn ymwneud â hil, ethnigrwydd ac anfantais croestoriadol yn cael ei gasglu mewn ffordd weithredol, ei ddeall a'i ddefnyddio i sbarduno a llywio gwelliannau parhaus mewn gwasanaethau a sicrhau bod canlyniadau teg yn sylfaen i ddarparu gwasanaethau.

Rydym eisoes yn cyhoeddi data amrywiol ar weithgarwch, ac mae rhywfaint ohono'n cynnwys gwybodaeth am ethnigrwydd, fel rhan o Raglen Meincnodi'r GIG. Mae gwybodaeth feincnodi ddiweddaraf y GIG ar gyfer Cymru ar gael ar-lein (gig.cymru)⁸.

O safbwynt y set ddata graidd, bydd hyn yn cynnwys gwybodaeth lefel cleifion (er enghraifft, rhywedd ac ethnigrwydd). Yn ddiweddar, rydym ni wedi cryfhau'r trefniadau llywodraethu i ddatblygu'r gwaith hwn, ac ar hyn o bryd rydym yn canolbwyntio ar weithio gyda byrddau iechyd i gytuno ar y data gweithgarwch craidd a fydd yn cael ei adrodd. Rydym yn bwriadu cyhoeddi'r data hwn a byddwn yn diweddarau'r Pwyllgor maes o law ar y data sydd i'w gyhoeddi a pha mor aml y bydd yn cael ei gyhoeddi.

⁸ [Digwyddiadau - Uned Gomisiynu Gydweithredol Genedlaethol \(gig.cymru\)](http://digwyddiadau.uned.gomisiynu.gydweithredol.genedlaethol.gig.cymru)

Mae'r mesurau gweithgarwch yn un o bedair elfen a fydd yn ffurfio'r set ddata graidd. Y mesurau eraill yw:

- *Mesurau Canlyniadau a Adroddir gan Glaf (PROMS).*
- *Mesurau Profiadau a Adroddir gan Glaf (PREMS).*
- *Mesurau Canlyniadau a Adroddir gan Glinigydd (CROMS).*

Rydym wedi sefydlu Grŵp Goruchwyllo a Bwrdd wedi'i ddiweddarau gyda grŵp technegol. Mae gan y Bwrdd amrywiaeth o aelodau rhanddeiliaid. Yn ogystal â darparu prif waith goruchwyllo a llywodraethu'r rhaglen hon, bydd y Bwrdd yn ystyried canfyddiadau allweddol yr Ymchwil Academaidd, gan edrych ar yr hyn sy'n bwysig i bobl yng Nghymru.

Diweddariad mis Rhagfyr 2023:

Drwy'r Set Data Craidd Iechyd Meddwl, rydym yn blaenoriaethu data demograffig, fel oedran, rhywedd ac ethnigrwydd, a fydd yn cefnogi ein gallu i gynllunio gwasanaethau ar sail anghenion a gofynion ein poblogaeth.

Rydym yn deall yr angen i sicrhau bod data ar gael i'r cyhoedd cyn gynted ag y bo'n ymarferol, ac rydym yn gweithio tuag at greu dangosfwrdd cenedlaethol cychwynnol yn ymwneud â gweithgarwch iechyd meddwl cyn gynted â phosibl, yna byddwn yn ehangu'r data sydd ar gael yn raddol wrth i'r set ddata graidd esblygu. Rydym hefyd wedi cytuno ar gyfres o fesurau profiad cleifion i'w casglu'n genedlaethol.

Mae hyfforddiant i helpu byrddau iechyd i gofnodi a defnyddio data canlyniadau profiad cleifion unigol yn well yn parhau. Mae cynrychiolwyr o dros 80% o'r timau iechyd meddwl ac anabledd dysgu yng Nghymru wedi derbyn hyfforddiant bellach ar sut i roi mesurau'n ymwneud â chanlyniadau a phrofiad a adroddwyd gan gleifion ar waith yn eu hymarfer o ddydd i ddydd.

Trwy'r Strategaeth Iechyd Meddwl (ddrafft) newydd i Gymru, byddwn yn parhau i ddatblygu set ddata graidd iechyd meddwl fel rhan o'r strategaeth newydd, a fydd yn cynnwys pwyslais ar ddatblygu data sy'n cefnogi'r broses o adrodd ar ansawdd, gan

sicrhau bod y data hwn yn cael ei fewnosod yn y set ddata graidd ar gyfer iechyd meddwl. Hefyd, rydym yn bwriadu datblygu cynllun digidol a data ar gyfer iechyd meddwl. Bydd hyn yn cysoni gwaith sy'n cael ei wneud gan Iechyd a Gofal Digidol Cymru, Technoleg Iechyd Cymru a Tec Cymru i wella gwaith digidol a data ym maes iechyd meddwl. Bydd yn seiliedig ar yr egwyddor o gyfartaledd ag iechyd corfforol a bydd yn cyflawni nodau mewn meysydd allweddol gan gynnwys cofnodion electronig, rhannu data, defnyddio adnoddau digidol ar draws gwasanaethau a gwell data iechyd meddwl.

Argymhelliad 25

Mae'r Pwyllgor yn argymhell y canlynol

Ar ôl cwblhau'r ymchwil y comisiynwyd Prifysgol De Cymru i'w chynnal ar fesur canlyniadau clinigol a chymdeithasol, dylai Llywodraeth Cymru bennu amserlen ar gyfer datblygu a gweithredu mesurau llesiant i lywio'r gwaith o fonitro a gwerthuso effaith y strategaeth iechyd meddwl newydd ar fynd i'r afael ag anghydraddoldebau iechyd meddwl. Yn unol ag argymhelliad 22, dylai Llywodraeth Cymru roi diweddariad i ni ar y gwaith hwn ym mis Rhagfyr 2023.

Ymateb gwreiddiol: Derbyn

Mae'r Bwrdd Canlyniadau a Mesurau Iechyd Meddwl y cyfeiriwyd ato yn yr ymateb i argymhelliad 24 yn ystyried canlyniad yr ymchwil fel rhan o'r gwaith o ddatblygu'r mesurau canlyniadau yn y set ddata graidd. Bydd rhagor o wybodaeth, gan gynnwys amserlenni, yn cael ei rhannu gyda'r Pwyllgor maes o law.

Mae Llywodraeth Cymru yn cyhoeddi data eisoes ar y sgôr lles meddyliol cymedrig ar gyfer pobl 16 oed a hŷn yng Nghymru gan ddefnyddio Cyfradd Lles Meddyliol Warwick-Caeredin (WEMWBS) fel rhan o'r broses o adroddiad ar Lesiant Cymru: Dangosyddion Cenedlaethol⁹.

Fel rhan o Ddeddf Llesiant Cenedlaethau'r Dyfodol (Cymru) 2015, rydym wedi

⁹ [Llesiant Cymru: Dangosyddion Cenedlaethol \(Cymru\)](#)

ymgynggori ar Ddangosydd 29, 'Sgôr llesiant meddyliol cymedrig ar gyfer pobl', ac wedi gosod cerrig milltir ar ei gyfer. Mae'r mesur hwn yn cael ei gasglu a'i adrodd fel rhan o Arolwg Cenedlaethol Cymru i Oedolion, a byddwn yn defnyddio'r Rhwydwaith Ymchwil Iechyd mewn Ysgolion ar gyfer plant a phobl ifanc. Dyma un o'r dangosyddion a fydd yn sbarduno gwaith yn y dyfodol i hyrwyddo lles meddyliol da ledled y boblogaeth, gan ganolbwyntio ar leihau'r bwlch rhwng ein cymunedau mwyaf a lleiaf difreintiedig.

Fel rhan o'r trefniadau i ddatblygu'r strategaeth a fydd yn olynu Law yn Llaw at Iechyd Meddwl, mae gennym adnodd penodol gan Wasanaethau Gwybodaeth a Dadansoddol Llywodraeth Cymru i gefnogi'r gwaith o ddatblygu mesurau allweddol i benderfynu ar gynnydd yn erbyn yr amcanion strategol y cytunwyd arnynt. Bydd y mesurau arfaethedig yn cael eu cynnwys yn y ddogfen ymgynghori y disgwylir iddi fod ar gael erbyn diwedd 2023.

Diweddariad mis Rhagfyr 2023:

Fel y nodwyd mewn ymateb i Argymhelliad 23, mae 'damcaniaeth newid' yn cael ei datblygu ar gyfer y strategaeth (ddrafft) newydd. Drwy gydol y strategaeth, rydym wedi nodi sawl dangosydd mesuradwy y byddwn yn eu monitro fel rhan o'r broses o roi'r strategaeth ar waith.

Argymhelliad 26

Mae'r Pwyllgor yn argymhell y canlynol

Dylai Llywodraeth Cymru weithio gyda'r comisiynwyr heddlu a throsedd a'r heddluoedd yng Nghymru i nodi cyfleoedd i wella mynediad ar gyfer swyddogion heddlu at hyfforddiant parhaus mewn ymwybyddiaeth o iechyd meddwl, atal hunanladdiad, ymwybyddiaeth o niwroamrywiaeth, ymwybyddiaeth o anabledau dysgu, a chymhwysedd diwylliannol. Yn unol ag argymhelliad 22, dylai Llywodraeth Cymru roi diweddariad i ni ar y gwaith hwn ym mis Rhagfyr 2023.

Ymateb gwreiddiol: Derbyn

Mae plismona yn fater a gedwir yn ôl i Lywodraeth y DU, ac o'r herwydd cyfrifoldeb y Swyddfa Gartref yn hytrach na Llywodraeth Cymru yw hyfforddi staff yr heddlu. Fodd bynnag, rydym yn cydnabod pwysigrwydd defnyddio ein cysylltiadau partneriaeth i gefnogi canlyniadau cyfiawnder troseddol effeithiol, yn enwedig pan fo plismona'n rhyngwynebu â meysydd polisi sydd wedi'u datganoli i Gymru.

Byddwn yn trefnu trafodaeth â Phlismona yng Nghymru ar:

- Yr hyfforddiant sydd ar gael ar hyn o bryd yn ymwneud â'r pynciau hyn a sut mae'n cael ei ddefnyddio.
- Sut y gellir cynyddu hygyrchedd ac ymwybyddiaeth o'r hyfforddiant presennol.
- Lle gallai fod cyfleoedd ar gyfer cysylltiadau newydd neu waith pellach.

Bydd y gwaith hwn yn cael ei ddatblygu gydag Uned Gyswllt yr Heddlu ac arweinwyr polisi perthnasol Llywodraeth Cymru.

O ran niwroamrywiaeth, mae Llywodraeth Cymru'n ariannu'r tîm Awtistiaeth Cenedlaethol sy'n darparu cyngor arbenigol a hyfforddiant ar ymwybyddiaeth o niwrowahaniaeth. Mae'r tîm wedi gweithio gyda Heddlu De Cymru a Heddlu Gwent ar faterion niwrowahaniaeth. Hefyd, rydym yn darparu rhaglen wella niwrowahaniaeth sy'n cynnwys gwaith i ystyried anghenion hyfforddi'r gweithlu. Mae cynrychiolydd o gyfiawnder troseddol yn aelod o Grŵp Cyngori'r Gweinidog ar Niwrowahaniaeth, ac mae'r tîm yn gweithio'n agos gyda'r Weinyddiaeth Gyfiawnder

hefyd i gefnogi'r meysydd sydd heb eu datganoli yn eu strategaeth niwroamrywiaeth.

Yn ogystal, fel rhan o Strategaeth Anabledd Dysgu Llywodraeth Cymru, mae'r tîm wedi helpu i ddatblygu'r Fframwaith Addysg Anabledd Dysgu a dechrau ei gyflwyno i weithwyr iechyd proffesiynol. Mae'r tîm yn gweithio gyda Gwelliant Cymru i edrych ar sut mae modd ymestyn y Fframwaith i sefydliadau sector cyhoeddus eraill, gan gynnwys yr heddlu o bosibl.

Diweddariad mis Rhagfyr 2023:

Mae Plismona yng Nghymru wedi adolygu'r cymorth sydd ar gael i swyddogion yn y meysydd hyn ac wedi rhoi sicrwydd am hyn i Lywodraeth Cymru. Mae swyddogion rheng flaen ledled Cymru'n derbyn hyfforddiant fel rhan o'u cyfnodau prawf, ac mae rhaglenni parhaus yn cael eu darparu gan Arweinwyr Iechyd Meddwl yr Heddlu a'r adrannau Hyfforddi priodol. Mae hyn yn cynnwys hyfforddiant ar bynciau fel:

- Ymwybyddiaeth o iechyd meddwl (mathau o afiechydon, pwy sy'n agored i niwed, niwroamrywiaeth a digwyddiadau);
- Helpu pobl mewn argyfwng – beth i'w ddweud, pa opsiynau sydd ar gael i'w helpu. Mae hyn yn cynnwys cyfeirio unigolion at wasanaeth 111 opsiwn 2, mynychu adrannau damweiniau ac achosion brys yn wirfoddol i weld y tîm argyfwng, diogelu yn y cartref;
- Adnabod pobl sy'n wynebu argyfwng iechyd meddwl neu sy'n arddangos ymddygiad hunanladdol neu hunan-niweidio;
- Sut i ymgysylltu â phobl hunanladdol, deall pam mae pobl yn hunan-niweidio;
- Deddfwriaeth iechyd meddwl;
- Atal hunanladdiad;
- Lles staff a swyddogion;
- Hyfforddiant awtistiaeth/niwroamrywiaeth; a
- Chydraddoldeb, amrywiaeth, cynhwysiant a chymhwysedd diwylliannol.

Mae gan Heddlu Gwent Hyrwyddwyr Awtistiaeth sydd wedi derbyn hyfforddiant helaeth. Cyfeirir at yr hyrwyddwyr hyn fel Hyrwyddwyr Niwroamrywiaeth cyn bo hir. Mae gan Heddlu Gwent staff sy'n aseswyr Dyslecsia hefyd.

Dim ond crynodeb yw hwn o'r gwaith manylach sy'n cael ei wneud yn y maes hwn yn y pedwar llu heddlu.

Argymhelliad 27

Mae'r Pwyllgor yn argymhell y canlynol

Yn ei hymateb i'n hadroddiad, dylai Llywodraeth Cymru roi diweddariad ar ei thrafodaethau gyda Llywodraeth y DU ynghylch y Bil Iechyd Meddwl drafft. Dylai hyn gynnwys gwybodaeth ynghylch a yw Llywodraeth Cymru wedi penderfynu a yw'n cefnogi bwriad Llywodraeth y DU i ddeddfu ym maes iechyd meddwl, sy'n faes datganoledig, manylion y dadansoddiad a'r ymgynghoriad a gynhaliwyd gan Lywodraeth Cymru er mwyn llywio ei barn ar y mater hwn, a gwybodaeth am y camau a gymerwyd gan Lywodraeth Cymru er mwyn sicrhau bod y gwahanol gyd-destunau deddfwriaethol a pholisi yng Nghymru a Lloegr yn cael eu hystyried wrth ddatblygu'r deddfwriaeth a chynllunio ar gyfer ei gweithredu.

Ymateb gwreiddiol: Derbyn

Yn unol â'r ymrwymiad a nodwyd yng Nghynllun Gweithredu Cymru Wrth-hiliol, rydym wedi sefydlu Grŵp Gorchwyl a Gorffen Iechyd Meddwl Lleiafrifoedd Ethnig. Pan gafodd ei sefydlu, diben y grŵp gorchwyl a gorffen oedd cytuno ar gamau diriaethol sy'n gallu gwella cymorth ar gyfer iechyd meddwl a mynediad at wasanaethau ymhlith cymunedau lleiafrifoedd ethnig, ar gyfer pob grŵp oedran. Sefydlwyd y Grŵp Gorchwyl a Gorffen am gyfnod o 12 mis yn wreiddiol, ond bydd yn parhau am ddwy flynedd arall – gan chwarae rhan bwysig yn y gwaith o lywio datblygiad y Strategaeth Iechyd Meddwl newydd i Gymru. Bydd y grŵp Gorchwyl a Gorffen yn chwarae rhan bwysig hefyd yn y gwaith o sicrhau bod deddfwriaeth iechyd meddwl newydd i Gymru yn adlewyrchu anghenion cymunedau ethnig lleiafrifol. Hefyd, bydd yn un o'r rhanddeiliaid allweddol mewn trafodaethau a gwaith parhaus i gyflwyno'r diwygiadau arfaethedig i'r Ddeddf Iechyd Meddwl yng Nghymru, a datblygu'r Cod Ymarfer ategol i Gymru.

Yn dilyn cyhoeddi'r Papur Gwyn yn amlinellu diwygiadau arfaethedig i'r Ddeddf Iechyd Meddwl i geisio cyflwyno argymhellion Adolygiad Wessely, aeth swyddogion Llywodraeth Cymru ati i gynnal cyfres o drafodaethau gyda rhanddeiliaid a phartneriaid yng Nghymru, gan gynnwys Grŵp Gorchwyl a Gorffen Iechyd Meddwl Lleiafrifoedd Ethnig, i benderfynu pa rai o'r cynigion fyddai'n fuddiol i Gymru. Ar ôl y

trafodaethau hyn, ysgrifennodd Llywodraeth Cymru at Ysgrifennydd Gwladol Iechyd Llywodraeth y DU i amlinellu ein safbwynt ynglŷn â pha rai o'r cynigion yr hoffem eu hymestyn i Gymru a'u cynnwys mewn Bil Iechyd Meddwl drafft. Yn unol â Chonfensiwn Sewel, mae'n debygol y bydd angen pasio Cynnig Cydsyniad Deddfwriaethol yn y Senedd o hyd unwaith y bydd y Bil yn cael ei gyflwyno, yn unol ag adran 107(6) o Ddeddf Llywodraeth Cymru 2006 a Rheolau Sefydlog y Senedd. Bydd argymhelliad terfynol Llywodraeth Cymru i'r Senedd ynglŷn ag a ddylid pasio cynnig o'r fath yn dibynnu ar a ydym yn fodlon â'r darpariaethau terfynol yn y Bil. Mae'r ddeddfwriaeth ddrafft wedi bod yn destun craffu cyn deddfu yn Senedd y DU, a chyhoeddodd y pwyllgor craffu perthnasol ei adroddiad ar 19 Ionawr 2023. Mae'r argymhellion yn yr adroddiad hwnnw'n debygol o arwain at newidiadau i'r Bil arfaethedig o'i gymharu â'r drafft cyntaf. Bydd swyddogion Llywodraeth Cymru'n parhau i weithio'n agos gyda'u swyddogion cyfatebol yn Llywodraeth y DU i ystyried i ba raddau y dylid cynnwys Cymru mewn unrhyw ddarpariaethau newydd neu wahanol iawn sy'n dod i'r amlwg wrth i'r Bil gael ei ddatblygu yn sgil adroddiad y pwyllgor.

Diweddariad mis Rhagfyr 2023:

Roedd Llywodraeth Cymru wedi cytuno y dylai deddfwriaeth i ddiwygio Deddf Iechyd Meddwl 1983 ymestyn i Gymru, er y byddai rhai eithriadau i hyn, gan gynnwys mewn perthynas â Chynlluniau Gofal a Thriniaeth lle mae mesurau eisoes ar waith yng Nghymru. Fodd bynnag, er bod diwygiadau i'r Ddeddf Iechyd Meddwl yn ymrwymiad ym maniffesto'r Ceidwadwyr, ni wnaeth Llywodraeth y DU gynnwys y Bil Iechyd Meddwl yn Araith y Brenin a draddodwyd ar 7 Tachwedd 2023.

Er ei fod yn amlwg yn destun siom na fydd y ddeddfwriaeth hon yn cael ei phasio, gan y byddai wedi cynnwys meysydd nad ydynt wedi'u datganoli, mae yna lawer o feysydd lle gallwn fodloni'r bwriadau polisi heb yr angen am ddeddfwriaeth sylfaenol. Trwy'r Strategaeth Iechyd Meddwl a Llesiant (ddrafft) newydd, rydym yn ymrwymo i gyflwyno rhaglen waith i gefnogi'r canlyniadau a fwriadwyd o Adolygiad Wessely, gyda'r bwriad o fynd i'r afael â gwahaniaethau ar sail hil yn y system iechyd meddwl. Hefyd, rydym yn ymrwymo i gefnogi gwaith i ddigideiddio'r Ddeddf Iechyd Meddwl – gan gynnwys anfon ffurflenni statudol a dogfennau eraill yn electronig; codi

ymwybyddiaeth a gwella darpariaeth Mesur Iechyd Meddwl (Cymru) 2010, gan gynnwys cynllunio gofal a thriniaeth; a pharhau i fonitro cyfleoedd lle mai deddfwriaeth yw'r dull mwyaf priodol o ddarparu gwelliannau ar gyfer iechyd meddwl yng Nghymru.

Mae Llywodraeth Cymru wedi rhoi ei chefnogaeth i gyflwyno'r Bil Aelod a gynigiwyd gan James Evans AS, a byddwn yn gweithio gyda'r Aelod i archwilio sut y gall y ddeddfwriaeth hon gefnogi nodau'r Llywodraeth o ran gwella profiad a gofal pobl sy'n dioddef iechyd meddwl gwael.